



PROGNOZA ODDZIAŁYWANIA NA ŚRODOWISKO PROJEKTU STRATEGII TERYTORIALNEJ OBSZARU PROWADZENIA POLITYKI TERYTORIALNEJ WĄBRZEŻNA



Województwo
Kujawsko-Pomorskie



Kujawsko-Pomorskie Biuro Planowania
Przestrzennego i Regionalnego we Włocławku

Prognoza oddziaływania na środowisko projektu Strategii Terytorialnej Obszaru Prowadzenia Polityki Terytorialnej Wąbrzeźna

Opracowanie zostało wykonane
w Kujawsko-Pomorskim Biurze Planowania Przestrzennego i Regionalnego we Włocławku
w Oddziale w Toruniu

przez zespół w składzie:

Izabela Budzyńska

Małgorzata Dziechciarz

Sławomir Flanz

Beata Hennig

Patrycja Jaremczuk

Barbara Kosińska

Aleksandra Kowalska

Katarzyna Miler-Kwasigroch

Mirosław Skiba

Patrycja Zdunkiewicz

Agata Żmuda-Tarnowska

Toruń, 9 maja 2024 r.

Spis treści

1	Podstawy formalno-prawne opracowania prognozy	4
2	Cel, zakres i metody opracowania prognozy.....	4
3	Informacje o projektowanym dokumencie.....	7
3.1	Zawartość i główne cele projektowanego dokumentu	7
3.2	Powiązanie projektu Strategii Terytorialne Obszaru Prowadzenia Polityki Terytorialnej Wąbrzeźna ze Strategią rozwoju województwa kujawsko-pomorskiego do roku 2030 – Strategia Przyspieszenia 2030+ oraz programem regionalnym Fundusze Europejskie dla Kujaw i Pomorza na lata 2021-2027	8
4	Cele ochrony środowiska ustanowione na szczeblu międzynarodowym, wspólnotowym i krajowym.....	8
5	Ocena istniejącego stanu środowiska, elementów przyrodniczych, zagrożeń dla środowiska i źródeł tych zagrożeń	10
	Budowa geologiczna.....	10
	Rzeźba terenu.....	10
	Osuwiska i obszary zagrożone występowaniem ruchów masowych	10
	Udokumentowane złoża kopalin	10
	Gleby	12
	Wody powierzchniowe i podziemne	12
	Zwierzęta, rośliny, różnorodność biologiczna.....	14
	Przyrodniczy system obszarów chronionych.....	15
	Zagrożenia poważnymi awariami	18
	Powietrze	19
	Stan akustyczny (hałas)	19
	Pola elektromagnetyczne	20
	Zmiany klimatu	20
	Zagrożenia dla ład przestrzennego.....	21
	Odpady.....	23
	Gospodarka wodno-ściekowa	24
5.1	Stan środowiska na obszarach objętych przewidywanym znaczącym oddziaływaniem	24
5.2	Potencjalne zmiany stanu środowiska w przypadku braku realizacji projektu dokumentu	26
6	Istniejące problemy ochrony środowiska i cele istotne z punktu widzenia realizacji projektu dokumentu, w szczególności dotyczące obszarów podlegających ochronie na podstawie ustawy z dnia 16 kwietnia 2004 r. o ochronie przyrody	27
7	Ocena przewidywanych oddziaływań na środowisko	29
	Natura 2000	30
	Różnorodność biologiczna, zwierzęta, rośliny	30
	Ludzie	32
	Woda	32
	Powietrze	33
	Powierzchnia ziemi.....	34

1 Podstawy formalno-prawne opracowania prognozy

Prognoza oddziaływania na środowisko wykonana została do projektu Strategii Terytorialnej Obszaru Prowadzenia Polityki Terytorialnej Wąbrzeźna (ST OPPT Wąbrzeźna) otrzymanego w dniu 3 kwietnia 2024 r. Stanowi element strategicznej oceny oddziaływania na środowisko (sooś). Obowiązek jej przeprowadzania dla projektu Strategii wynika z art. 46 pkt. 1 ustawy z dnia 3 października 2008 r. o udostępnianiu informacji o środowisku i jego ochronie, udziale społeczeństwa w ochronie środowiska oraz o ocenach oddziaływania na środowisko (tekst jednolity Dz. U. z 2023 r. poz. 1094 z późn. zm.).

Projekt dokumentu nie wymaga przeprowadzenia postępowania dotyczącego transgranicznego oddziaływania na środowisko, tj. pochodzącego z terytorium Rzeczypospolitej Polskiej i wpływającego na teren innego państwa, wynikającego z art. 104 ustawy z dnia 3 października 2008 r. o udostępnianiu informacji o środowisku i jego ochronie, udziale społeczeństwa w ochronie środowiska oraz o ocenach oddziaływania na środowisko.

Wykonawcą prognozy jest Kujawsko-Pomorskie Biuro Planowania Przestrzennego i Regionalnego we Włocławku – wojewódzka samorządowa jednostka organizacyjna.

Prognoza została wykonana w ramach obowiązków statutowych Biura.

2 Cel, zakres i metody opracowania prognozy

Celem opracowania Prognozy oddziaływania na środowisko dla projektu ST OPPT Wąbrzeźna jest zidentyfikowanie i ocena procesów mogących zachodzić w środowisku w wyniku realizacji przyjętych założeń, a także wskazanie sposobów na zminimalizowanie lub całkowitą eliminację negatywnych oddziaływań na środowisko, w tym zdrowie i życie ludzi.

Prognoza sporządzona została zgodnie z art. 51 ust. 2 i art. 52 ust. 1 i 2 ustawy o udostępnianiu informacji o środowisku i jego ochronie, udziale społeczeństwa w ochronie środowiska oraz o ocenach oddziaływania na środowisko. Zakres i stopień szczegółowości informacji wymaganych w Prognozie uzgodniono z Regionalnym Dyrektorem Ochrony Środowiska w Bydgoszczy (pismo z dnia 8 marca 2024 r., znak: WOO.410.33.2024.AT). Natomiast z pisma Państwowego Wojewódzkiego Inspektora Sanitarnego w Bydgoszczy wynika, że nie wymaga on opinii tego organu (pismo z dnia 3 kwietnia 2024 r., znak: NNZ.9022.4.16.2024).

Z pisma określającego zakres i stopień szczegółowości wymaganych informacji wynika, że prognoza oddziaływania na środowisko do projektu ST OPPT Wąbrzeźna powinna zostać sporządzona zgodnie z wymaganiami określonymi w art. 51 ust. 2 ustawy z dnia 3 października 2008 r. o udostępnianiu informacji o środowisku i jego ochronie, udziale społeczeństwa w ochronie środowiska oraz o ocenach oddziaływania na środowisko, przedstawiając w szczególności zagadnienia:

1. opis metod zastosowanych przy sporządzaniu prognozy, w szczególności informacje dotyczące pochodzenia danych na temat środowiska przyrodniczego;
2. istniejący stan środowiska, w tym opis elementów przyrodniczych, zagrożenia dla środowiska i źródła tych zagrożeń oraz problemy ochrony środowiska istotne z punktu widzenia realizacji projektowanego dokumentu,
3. istniejące problemy ochrony środowiska istotne z punktu widzenia realizacji projektowanego dokumentu, w szczególności dotyczące obszarów podlegających ochronie,
4. cele ochrony środowiska ustanowione na szczeblu międzynarodowym, wspólnotowym i krajowym, istotne z punktu widzenia projektowanego dokumentu oraz sposoby, w jakich te cele i inne problemy środowiska zostały uwzględnione podczas opracowywania dokumentu,

5. analizę wpływu planowanego zagospodarowania na przedmiot i cele ochrony obszarów chronionych w trybie ustawy z dnia 16 kwietnia 2004 r. o ochronie przyrody, z uwzględnieniem uwarunkowań prawnych dotyczących tych form,
6. analizę wariantową przeprowadzoną w oparciu o zasadę prewencji i przezorności, zawierającą racjonalne rozwiązania alternatywne do rozwiązań zawartych w projektowanym dokumencie lub wyjaśnienie braku rozwiązań alternatywnych.

Przedstawiony zakres prognozy pozwoli, aby projekt dokumentu uwzględniał zasady zrównoważonego rozwoju, zapewniał warunki równowagi przyrodniczej i pozwalał na racjonalne gospodarowanie zasobami środowiska.

Prognozę opracowano stosowanie do stanu współczesnej wiedzy i metod oceny oraz dostosowano do zawartości i stopnia szczegółowości projektowanego dokumentu. Przy sporządzeniu Prognozy bazowano przede wszystkim na metodzie badawczej polegającej na zbieraniu i analizowaniu dostępnych danych. Wykorzystano przede wszystkim informacje o środowisku i jego stanie publikowane przez odpowiednie służby i instytucje, np. Główny Inspektorat Ochrony Środowiska Regionalny Wydział Monitoringu Środowiska w Bydgoszczy, Regionalną Dyрекcję Ochrony Środowiska w Bydgoszczy, PGW Wody Polskie, Regionalną Dyрекcję Lasów Państwowych w Toruniu, Urząd Wojewódzki w Bydgoszczy, Urząd Marszałkowski Województwa Kujawsko-Pomorskiego w Toruniu i wiele innych. Informacje pozyskiwano również z powszechnie dostępnych geoportali, np. mapy.geoportal.gov.pl, geoportal.infoteren.pl, geoportal.mojregion.info, bdl.lasy.gov.pl, mapa.korytarze.pl, geoportal.pgi.gov.pl, geoserwis.gdos.gov.pl, isok.gov.pl i innych oraz z Internetowego Atlasu Województwa Kujawsko-Pomorskiego. Wykorzystane zostały także materiały niepublikowane będące w posiadaniu KPBPPiR oraz wiedza zespołu autorskiego na temat problemów ekologicznych w regionie. W przygotowywanym materiale sięgano również do dokumentów strategicznych i planistycznych jednostek samorządu terytorialnego zrzeszonych w Stowarzyszeniu Obszaru Prowadzenia Polityki Terytorialnej Wąbrzeźna.

Przygotowywany projekt dokumentu ST OPPT Wąbrzeźna formułuje cele i założenia rozwoju obszaru, który obejmuje swym zasięgiem terytorialnym 5 gmin powiatu wąbrzeskiego: 1 gminę miejską – miasto Wąbrzeźno oraz 4 gminy wiejskie: Dębowa Łąka, Książki, Płużnica, Ryńsk. Dokument został sporządzony w ścisłym nawiązaniu do ustaleń programu regionalnego Fundusze Europejskie dla Kujaw i Pomorza na lata 2021-2027 (FEdKP 2021-2027). Powiązanie projektu dokumentu z innymi dokumentami, w tym z wymienionym programem regionalnym, zawiera rozdział 3.2. Zwraca się uwagę, że dla ww. programu regionalnego przeprowadzona została strategiczna ocena oddziaływania na środowisko, w ramach której sporządzono prognozę oddziaływania na środowisko. Projekt FEdKP 2021-2027 wraz z prognozą oddziaływania na środowisko został pozytywnie zaopiniowany przez Regionalnego Dyrektora Ochrony Środowiska w Bydgoszczy i Państwowego Wojewódzkiego Inspektora Sanitarnego w Bydgoszczy.

Niniejszy projekt dokumentu zawiera kompletny wykaz projektów, które mogą być na jego podstawie realizowane, a głównym źródłem ich finansowania będzie program regionalny Fundusze Europejskie dla Kujaw i Pomorza na lata 2021-2027. Dokument ten ma charakter zamknięty, w ramach którego realizowane będą inwestycje zawarte na liście projektów podstawowych w rozdziale 9.4 – w tabeli znajdują się 21 projektów. Ponadto na potrzeby sprawnego wdrażania Strategii wskazano 20 projektów na liście rezerwowej (rozdział 9.5), możliwych do realizacji po uwolnieniu środków w ramach powierzonej alokacji lub zwiększenia alokacji dla Partnerstwa. Jednocześnie zwraca się uwagę, że wykaz wybranych projektów, poza określeniem gminy – beneficjenta projektu, na obszarze której mają być realizowane, nie zawiera danych na temat dokładnej lokalizacji przestrzennej planowanych działań. W celu ustalenia potencjalnego oddziaływania na środowisko bazowano na dodatkowych materiałach w postaci tzw. fiszek, zawierających opis planowanych działań. Materiały te dotyczyły jednak tylko projektów z listy podstawowej.

Ocena oddziaływania na środowisko zgodnie z zapisami ustawy z dnia 3 października 2008 r. o udostępnianiu informacji o środowisku i jego ochronie, udziale społeczeństwa w ochronie środowiska oraz o ocenach oddziaływania na środowisko dotyczyła wpływu planowanych projektów na obszary Natura 2000, jak i poszczególne komponenty środowiska: różnorodność biologiczną, ludzi, zwierzęta, rośliny, wodę, powietrze, powierzchnię ziemi, krajobraz, klimat, zasoby naturalne, zabytki oraz dobra materialne. Szczegółowej ocenie względem ww. elementów środowiska poddano projekty z listy podstawowej. Dokonano jej w oparciu o tzw. fiszki, w których zawarty był opis ocenianych projektów. Projekty oceniono w oparciu o przygotowaną matrycę logiczną. Jej wiersze stanowiły poszczególne projekty z listy podstawowej pogrupowane według celów szczegółowych założonych w przedmiotowym projekcie ST OPPT Wąbrzeźna, kolumny natomiast zawierały ww. komponenty środowiska. Oceny projektów z listy rezerwowej, z uwagi na brak informacji odnośnie ich zakresów (nie zawsze zawartych w nazwie projektu), dokonano jedynie w formie opisowej. Szczegółowy opis metody, jaką dokonano oceny przewidywanych znaczących oddziaływań zawarto w rozdziale 7.

Część z projektów ma charakter „miękki”, w związku z czym ich oddziaływanie na środowisko będzie ograniczone do pozytywnego wpływu na ludzi i szeroko pojęte dobra materialne, w tym wzmacnianie kompetencji i umiejętności mieszkańców obszaru. W prognozie starano się zidentyfikować te działania, które będą oddziaływały na przestrzeń, w tym poszczególne komponenty środowiska, w sposób trwały. Za cel prognozy postawiono określenie przewidywanych skutków wpływu założeń projektu ST OPPT Wąbrzeźna na środowisko. Starano się przedstawiać ewentualne sposoby uniknięcia negatywnych oddziaływań, w tym rozważenie możliwych rozwiązań alternatywnych.

Do prezentacji wybranych zagadnień przestrzennych wykorzystano również metody graficzne, których efektem są ryciny uzupełniające część tekstową. Stanowią one m.in. podstawę oceny potencjalnego wpływu zakładanych do realizacji projektów (jeśli można określić miejsce ich realizacji) na zachowanie ciągłości systemu obszarów chronionych, który obejmuje obszarowe formy ochrony przyrody: obszary Natura 2000, parki krajobrazowe, obszary chronionego krajobrazu i rezerваты przyrody, a także korytarze migracji roślin i zwierząt, w szczególności wyznaczone przez Instytut Biologii Ssaków Polskiej Akademii Nauk.

Formułując wnioski w zakresie oceny oddziaływań na środowisko, oceny możliwości i sposobów ograniczania i zapobiegania przewidywanym znaczącym negatywnym wpływom czy proponowania rozwiązań alternatywnych, bazowano na powszechnie dostępnych opracowaniach dotyczących aspektów środowiskowych, w tym promujących dobre praktyki, literaturze specjalistycznej oraz wiedzy i doświadczeniu członków zespołu eksperckiego.

Brak możliwości przestrzennej lokalizacji niektórych projektów, zwłaszcza z listy rezerwowej, które mają być realizowane w ramach Strategii, pozostawia pewien margines niepewności. Niemniej jednak podejmowanie konkretnych działań w przestrzeni będzie uwarunkowane spełnieniem określonych przepisami wymagań formalno-prawnych, w tym związanych ze środowiskiem. W przypadku przedsięwzięć mogących zawsze lub potencjalnie zawsze znacząco oddziaływać na środowisko prowadzone będą odrębne postępowania w zakresie oceny oddziaływania na środowisko. Tym samym stopień szczegółowości informacji zawartych w prognozie dostosowano do poziomu ogólności projektu ST OPPT Wąbrzeźna.

Jednocześnie zwraca się uwagę na ocenę przewidywanych oddziaływań na środowisko wykonaną w Prognozie oddziaływania na środowisko do projektu programu regionalnego FEdKP 2021-2027. W ramach projektu FEdKP 2021-2027 wskazano kierunki wsparcia, w obrębie których dofinansowywane będą wybrane typy projektów. Wpisują się w nie projekty wybrane i umieszczone w projekcie ST OPPT Wąbrzeźna. W prognozie do projektu FEdKP 2021-2027 dokonano charakterystyki wszystkich ośmiu priorytetów tematycznych pod kątem alokacji środków jakie przeznaczono na wykonanie przewidzianych w ich ramach działań oraz wpływu ich realizacji na elementy środowiska. Dokonano również oceny przewidywanych oddziaływań celów szczegółowych (wskazywanych w ramach tych ośmiu priorytetów) na poszczególne

komponenty środowiska. Dodatkowo zwraca się uwagę, że dla projektu FEEdKP 2021-2027 wykonano ocenę zgodności zakresów wsparcia w niej zawartych z zasadą „nie czyn poważnych szkód” (DNSH), w której nie zidentyfikowano działań, które mogłyby wyrządzić poważne szkody dla łagodzenia zmian klimatu, adaptacji do zmian klimatu, zrównoważonego wykorzystania i ochrony zasobów wodnych, gospodarki o obiegu zamkniętym, zapobiegania zanieczyszczeniu i jego kontroli oraz ochrony i odbudowy bioróżnorodności i ekosystemów.

Podkreślenia wymaga fakt, że jak wskazywano wcześniej, projekty zawarte w projekcie ST OPPT Wąbrzeźna są ściśle związane z zakresami wsparcia wskazywanymi w programie regionalnym FEEdKP 2021-2027, dla których będzie on stanowił główne źródło finansowania. Pozostałe możliwe źródła finansowania tych projektów to programy krajowe sporządzane w ramach Polityki Spójności 2021-2027, dla których również przeprowadzono strategiczne oceny oddziaływania na środowisko.

3 Informacje o projektowanym dokumencie

3.1 Zawartość i główne cele projektowanego dokumentu

Projekt ST OPPT Wąbrzeźna sporządzony został w celu realizacji IIT (Innego Instrumentu Terytorialnego), na podstawie art. 36 ustawy z dnia 28 kwietnia 2022 r. o zasadach realizacji zadań finansowanych ze środków europejskich w perspektywie finansowej 2021–2027 (Dz.U. poz. 1079). To instrument rozwoju terytorialnego używany w wybranych obszarach tematycznych, wskazanych w programie. Zakłada realizację programu zgodnie z warunkami określonymi w umowie partnerstwa na obszarach wyznaczonych przez instytucję zarządzającą. Zgodnie z przytoczonym artykułem ustawy, strategia terytorialna opracowywana jest przez gminę, powiat lub ich partnerstwo utworzone w jednej z wybranych form współpracy jednostek samorządu terytorialnego. Na obszarze OPPT Wąbrzeźna powstało *Stowarzyszenie Obszaru Prowadzenia Polityki Terytorialnej Wąbrzeźna*, do którego w ramach uchwały przystąpiły wszystkie gminy powiatu wąbrzeskiego oraz samorząd powiatu. Dokument ten jest elementem polityki terytorialnej, której założenia i poziomy zostały szerzej przedstawione w Strategii rozwoju województwa kujawsko-pomorskiego do 2030 roku – Strategia Przyspieszenia 2030+, przyjętej uchwałą nr XXVIII/399/20 Sejmiku Województwa Kujawsko-Pomorskiego z dnia 21 grudnia 2020 r.

Projekt ST OPPT Wąbrzeźna zawiera diagnozę oraz wzajemne powiązania potencjału społecznego, gospodarczego i przyrodniczego. Prezentuje analizę problemów i potrzeb rozwojowych obszaru, jako podstawy programowania interwencji w ramach Polityki Terytorialnej Województwa Kujawsko-Pomorskiego. Określa główne cele i kierunki polityki rozwoju OPPT Wąbrzeźna, oczekiwane rezultaty planowanych działań wraz z ustaleniami i rekomendacjami w zakresie kształtowania i prowadzenia polityki przestrzennej. Identyfikuje rejony o niekorzystnej sytuacji społeczno-gospodarczej, zagrożone marginalizacją i utratą pełnionych funkcji, które wymagają wsparcia procesu modernizacji. Ponadto omawia źródła finansowania zaplanowanych działań, a także tryb wyboru zadań strategicznych. Dokument przedstawia projekty służące zaspokojeniu zidentyfikowanych potrzeb rozwojowych i wykorzystaniu potencjału OPPT Wąbrzeźna.

Głównym celem projektu ST OPPT Wąbrzeźna jest podniesienie poziomu rozwoju społeczno-gospodarczego oraz wsparcie procesu zielonej transformacji i gospodarki zeroemisyjnej. Jego zakres obejmują następujące cele szczegółowe:

- gospodarka i wykształcone kadry,
- zielona transformacja i gospodarka niskoemisyjna,
- wysoka jakość życia społeczeństwa,
- atrakcyjna i dostępna przestrzeń,
- wsparcie administracyjne.

Realizacja powyższych zagadnień odbędzie się poprzez zaplanowaną interwencję w ramach polityki terytorialnej województwa. Zidentyfikowane problemy i potrzeby rozwojowe zostały ujęte w projektach mających na celu poprawę innowacyjności i konkurencyjności gospodarki.

3.2 Powiązanie projektu Strategii Terytorialne Obszaru Prowadzenia Polityki Terytorialnej Wąbrzeźna ze Strategią rozwoju województwa kujawsko-pomorskiego do roku 2030 – Strategia Przyspieszenia 2030+ oraz programem regionalnym Fundusze Europejskie dla Kujaw i Pomorza na lata 2021-2027

Projekt ST OPPT Wąbrzeźna, poza częścią diagnostyczną i strategiczną zawiera również analizę spójności ustaleń z dokumentami wyższego rzędu.

Strategia rozwoju województwa kujawsko-pomorskiego do 2030 roku. Strategia Przyspieszenia 2030+ jest jednym z podstawowych dokumentów, na bazie którego prowadzona jest polityka rozwoju województwa. Zawiera syntezę uwarunkowań, określa cele i kierunki rozwoju oraz sposób realizacji zadań, źródła ich finansowania, a także tryb wyboru projektów. Stanowi punkt odniesienia w zakresie kształtowania struktury funkcjonalno-przestrzennej na poziomie regionalnym. Zasadniczym celem strategii jest efektywne wykorzystanie potencjału województwa służące poprawie jakości życia mieszkańców w warunkach zrównoważonego rozwoju.

Strategia województwa przedstawia politykę terytorialną w podziale na kilka zróżnicowanych poziomów. I poziom służy rozwojowi funkcji o znaczeniu regionalnym i ponadregionalnym (MOF Bydgoszczy, MOF Torunia). II poziom dotyczy podnoszenia potencjału ośrodków wojewódzkich (Bydgoszcz, Toruń). Natomiast III poziom ma na celu wzmocnienie rozwoju miejskich ośrodków funkcjonalnych ośrodków regionalnych (Włocławek, Grudziądz, Inowrocław). IV poziom związany jest z rozwojem miast powiatowych i ich obszarów funkcjonalnych. V z kolei ma za zadanie wsparcie ośrodków na poziomie lokalnym. Polityka terytorialna zakłada odrębne działania wobec poszczególnych poziomów, w tym ustalenia wobec OPPT Wąbrzeźna – IV poziom.

Projekt ST OPPT Wąbrzeźna realizowany będzie również w nawiązaniu do ustaleń programu Fundusze Europejskie dla Kujaw i Pomorza na lata 2021-2027 (FEoKP 2021-2027). Wsparcie projektów odbędzie się między innymi w oparciu o instrument IIT, który w ramach polityki terytorialnej funkcjonuje na wymienionych wyżej 5 poziomach odnosząc się do zróżnicowanych potrzeb i specyfiki danego obszaru. Zgodnie z założeniami IV poziomu OPPT Wąbrzeźna ukierunkowany jest na budowanie relacji wewnętrznych i podnoszenie potencjału rozwojowego. Planowane do osiągnięcia rezultaty będą wynikać z przyjętej strategii, w których określone zostały kierunki wsparcia i projekty, dostosowane do zdiagnozowanych potrzeb. Finansowanie projektów ze środków programu FEoKP 2021-2027 koncentruje się przede wszystkim na transporcie niskoemisyjnym, efektywności energetycznej, adaptacji do zmian klimatu, ochronie walorów środowiska oraz podnoszeniu jakości życia mieszkańców i usług publicznych, z zachowaniem zasady działań zrównoważonych.

Projekt ST OPPT Wąbrzeźna jest zgodny z zapisami i założeniami rozwojowymi wymienionych dokumentów nadrzędnych co wpłynie na skuteczność oraz efektywność podejmowanych działań.

4 Cele ochrony środowiska ustanowione na szczeblu międzynarodowym, wspólnotowym i krajowym

W niniejszym rozdziale została dokonana analiza projektu ST OPPT Wąbrzeźna pod względem ujęcia w niej celów środowiskowych ustanowionych na poziomie międzynarodowym, wspólnotowym i krajowym. Ze szczebla międzynarodowego i wspólnotowego wzięto pod uwagę cele zapisane w takich dokumentach, jak:

- Europejska Konwencja Krajobrazowa;
- Przekształcenie naszego świata: Agenda na Rzecz zrównoważonego Rozwoju 2030;
- Porozumienie Paryskie;
- Czysta planeta dla wszystkich;
- Europejski Zielony Ład;
- Nowy program strategiczny na lata 2019-2024;
- Pakt Amsterdamski: Agenda Miejska dla Unii Europejskiej;
- Unijna strategia na rzecz bioróżnorodności 2030. Przywracania przyrody do naszego życia;
- Nowa Karta Lipska;
- Strategia na rzecz zrównoważonej i inteligentnej mobilności;
- 8 Program działań w zakresie środowiska „Wspólnie odwracamy tendencje”.

Cele środowiskowe w nich zawarte dotyczą przede wszystkim potrzeby poprawy efektywności energetycznej, ograniczenia zużycia energii i zasobów, zwiększenia udziału energii odnawialnej, adaptacji do zmian klimatu, dążenia do neutralności klimatycznej i zachowania różnorodności biologicznej.

Ich wdrożenie, uszczegółowienie i rozwinięcie w zakresie celów ochrony środowiska stanowią dokumenty szczebla krajowego, takie jak:

- Strategia na rzecz Odpowiedzialnego Rozwoju;
- Krajowa Strategia Rozwoju Regionalnego;
- Strategia zrównoważonego rozwoju wsi, rolnictwa i rybactwa 2030;
- Polityka ekologiczna państwa 2030;
- Długookresowa Strategia Rozwoju Kraju. Polska 2030. Trzecia fala nowoczesności;
- Strategiczny plan adaptacji dla sektorów i obszarów wrażliwych na zmiany klimatu do roku 2020 z perspektywą do roku 2030;
- Program wodno-ściekowy kraju;
- Plan gospodarowania wodami na obszarze dorzecza Wisły;
- Krajowa Polityka Miejska 2030;
- Polityka energetyczna Polski do 2040 roku;
- Aktualizacja Krajowego Programu Ochrony Powietrza do roku 2025 (z perspektywą do 2030 oraz do 2040);
- Krajowy plan gospodarki odpadami 2028;
- Krajowy Program Oczyszczania Ścieków Komunalnych 2022- AKPOŚK 2022;
- Krajowy plan na rzecz energii i klimatu na lata 2021-2030.

Z celów ochrony środowiska w nich zawartych w szczególności zwraca się uwagę na te dotyczące działań na rzecz osiągnięcia dobrego stanu wód, budowania zielonych miast, rozwoju nisko- i zeroemisyjnego transportu, zwłaszcza publicznego oraz adaptacji do zmian klimatu, w tym poprzez realizację zwłaszcza w przestrzeni miejskiej elementów błękitno-zielonej infrastruktury.

Stwierdza się, że cel główny przyjęty dla projektu ST OPPT Wąbrzeźna, jaki i cele szczegółowe w niej zawarte, a następnie przełożone na konkretne projekty planowane do realizacji w perspektywie finansowej 2021-2027, są spójne z celami ochrony środowiska ustanowionymi w ww. dokumentach. Projekt ST OPPT Wąbrzeźna przewiduje działania na rzecz wsparcia inwestycji w zakresie realizacji celów dotyczących poprawy stanu środowiska przyrodniczego. W szczególności widoczne jest to w celu szczegółowym 2. Zielona transformacja i gospodarka niskoemisyjna, jak również w projektach mających na celu odnowę przestrzeni publicznych – rewitalizacja terenów zdegradowanych (cel szczegółowy 4. Atrakcyjna i dostępna przestrzeń).

5 Ocena istniejącego stanu środowiska, elementów przyrodniczych, zagrożeń dla środowiska i źródeł tych zagrożeń

Budowa geologiczna

Teren OPPT Wąbrzeźna znajduje się w obrębie niecki pomorskiej, która stanowi północną część niecki brzeźnej. Niecka ta leży w strefie Teisseyre'a-Tornquista, będącej granicą między prekambryjską Platformą Wschodnioeuropejską a Zachodnioeuropejską Platformą Paleozoiczną. Linia ta przebiega przez teren OPPT na wschód od Wąbrzeźna. Podłoże badanego obszaru tworzą głównie osady czwartorzędowe i trzeciorzędowe. Pod osadami czwartorzędowymi, obejmującymi cały obszar, znajdują się utwory mezozoiczne z triasu, jury i kredy o miąższości około 2,5 km. Osady czwartorzędowe charakteryzują się zróżnicowaną miąższością, zależną głównie od ukształtowania powierzchni podczwartorzędowej oraz współczesnej morfologii terenu. W ich skład wchodzi gliny zwałowe, piaski i żwiry lodowcowe, piaski i żwiry sandrowe, piaski, żwiry, mady rzeczne oraz torfy i namuły, ily, mułki i piaski zastoiskowe, żwiry, piaski, głązy i gliny moren czołowych. Natomiast w ramach utworów trzeciorzędowych na analizowanym obszarze zalegają osady z oligocenu i miocenu, reprezentowane przez ily i mułki oraz pstre mułki ilaste, jasnoszare piaski drobnoziarniste, szare ily, piaski drobnoziarniste, piaski pyłowate oraz mułki i mułki piaszczyste. Osady oligocenu i miocenu na analizowanym obszarze charakteryzują się także płytkimi przewarstwieniami węgla brunatnego.

Rzeźba terenu

Teren OPPT Wąbrzeźna charakteryzuje się zróżnicowaną rzeźbą terenu. Cały obszar w większości pokryty jest dwoma formami geomorfologicznymi: równiną sandrową w centralnej części i otaczającą ją wysoczyzną morenową. Towarzyszą im formy wklęsłe, takie jak zagłębienia końcowe i wytopiskowe, oraz doliny wód roztopowych, a także formy wypukłe, takie jak moreny czołowe, moreny martwego lodu, kemy i ozy. W analizowanym obszarze dominuje falista i pagórkowata rzeźba terenu. Przez centrum OPPT na osi północ-południe rozciągają się rynny polodowcowe związane z systemami wód stojących, takimi jak jeziora Zamkowe, Frydek i Radowskie, oraz płynących, jak Struga Wąbrzeska. Rzędna terenu analizowanego obszaru kształtuje się na około 65 m n.p.m. na północnym zachodzie w okolicy miejscowości Wiewiórki, osiągając maksymalnie około 130 m n.p.m. na wzgórzu na północ od Jeziora Łopatki. Przeważają wysokości między 90 a 110 m n.p.m.

Osuwiska i obszary zagrożone występowaniem ruchów masowych

Na terenie OPPT Wąbrzeźna nie stwierdzono występowania osuwisk. Terenu nie zakwalifikowano również jako zagrożonego występowaniem ruchów masowych. Stosunkowo niewielkie deniwelacje względne oraz dominująca falista i pagórkowata rzeźba terenu w połączeniu z niską sumą opadów atmosferycznych, nie sprzyjają powstawaniu i rozwojowi osuwisk.

Udokumentowane złoża kopalin

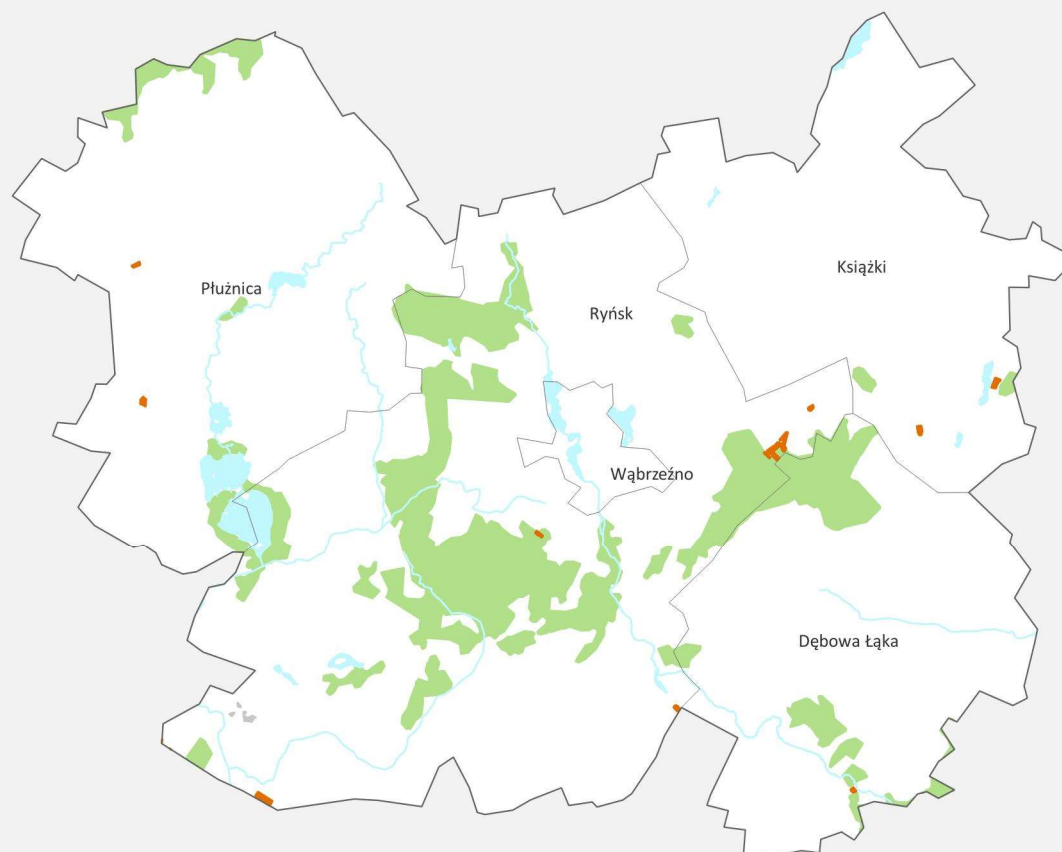
Zgodnie z aktualnym Bilansem Zasobów Złóż Kopalin w Polsce wg stanu na 31 XII 2022 w granicach OPPT Wąbrzeźna występują złoża kopalin tj. piasków i żwirów oraz kredy. Najbardziej liczną grupę surowców stanowią piaski i żwiry. Eksploatacja kruszyw naturalnych umożliwi zaspokojenie lokalnych potrzeb mieszkańców do celów budownictwa mieszkaniowego i drogownictwa. W południowo-zachodniej części OPPT Wąbrzeźna (Węgorzyn) rozpoznane są zasoby kredy jeziornej, które nie zostały poddane eksploatacji. W tabeli nr 1 przedstawiono liczbę złóż kopalin w poszczególnych grupach.

Tabela 1. Liczba złóż kopalin w granicach OPPT Wąbrzeźna

Kopalina	Liczba złóż
Surowce skalne	
Piaski i żwiry	19
Kreda	4
SUMA	23

Źródło: opracowanie własne na podstawie Bilansu Zasobów Złóż Kopalin w Polsce wg stanu na 31 XII 2022, Warszawa 2023

Mapa 1. Udokumentowane złoża kopalin w granicach OPPT Wąbrzeźna



OZNACZENIA

- granice gmin
- wody powierzchniowe
- lasy
- kredy
- piaski i żwiry



Źródło: opracowanie własne na podstawie danych „Bilans złóż kopalin w Polsce” wg stanu na 31.12.2022r. PIG-PIB, Warszawa 2023r.

Gleby

Gleby występujące w obszarze OPPT Wąbrzeźna odznaczają się zróżnicowaniem zależnym od form ukształtowania terenu, w obrębie których się wykształciły. Na polodowcowej glinie zwałowej i utworach piaszczystych powstały gleby brunatne, płowe i rdzawe. Z kolei na sandrowych osadach piaszczystych przede wszystkim gleby bielicoziemne. Pod względem przydatności rolniczej OPPT Wąbrzeźna różni się znacznie. Najlepszymi warunkami przyrodniczymi do produkcji rolniczej odznacza się północno-zachodnia część obszaru (gmina Płużnica). Również bardzo dobre warunki w tym zakresie charakteryzują wschodnią część OPPPT (gminy Dębowa Łąka i gmina Książki). Większość obszarów tych gmin leży na gliniastej i przeważnie płaskiej wysoczyźnie, na której wykształciły się urodzajne gleby. Najlepsze warunki dla produkcji rolniczej znajdują się na terenie gminy Ryńsk. Na obszarze OPPT Wąbrzeźna nie występują istotne zagrożenia pochodzenia antropogenicznego, co powoduje, że gleby nie ulegają ponadnormatywnemu zanieczyszczeniu. Jedynie nielegalne pozyskiwanie kruszywa metodą odkrywkową może powodować ubytek zasobów glebowych i nasilanie procesów degradacji gleb. Zagrożeniem dla gleb może być nielegalne składowanie odpadów czy odprowadzanie nieczystości bezpośrednio do gruntu.

Wody powierzchniowe i podziemne

Wody powierzchniowe

Obszar Prowadzenia Polityki Terytorialnej Wąbrzeźna położony jest w całości w dorzeczu Wisły. Przebiega przez niego wododział główny II rzędu pomiędzy dorzecziami Osy i Drwęcy. Obszar ten odwadniany jest przez Strugę Toruńską (w jego zachodniej części) oraz przez Strugę Wąbrzeską (jego wschodnia i środkowa część). Rzeki te należą do dorzecza Drwęcy i stanowią oś hydrograficzną obszaru. Zgodnie z Mapą Podziału Hydrograficznego Polski sumaryczna liczba jezior w OPPT jest niska i wynosi 20 spośród 1069 zidentyfikowanych na terenie województwa. Największe z nich to jeziora Wieczno Północne i Wieczno Południowe, które kilkadziesiąt lat temu stanowiły jeden zbiornik.

Ze względu na ukształtowanie powierzchni tego obszaru występują na nim liczne oczka wodne, mokradła oraz obszary bezodpływowe. Jego zasobność w wody powierzchniowe jest jednak umiarkowana, a ich sieć słabo rozwinięta.

Na terenie OPPT Wąbrzeźna wydzielono 12 zlewni jednolitych części wód powierzchniowych rzecznych i 5 jednolitych części wód powierzchniowych jeziornych. Są to następujące zlewnie JCWP:

- rzeczne

RW200018289149	Kujawka
RW20001828929	Struga Wąbrzeska
RW200018289749	Struga Młyńska
RW20001728984	Bacha ze Zgniłką
RW200017295229	Żacka Struga ze Strugą Sadržką
RW2000172952451	Rudniczanka do jez. Rudnickie Wielkie
RW2000172952489	Młynówka
RW2000172966929	Radzyńska Struga
RW20001928989	Bacha od Zgniłki do ujścia
RW20001929529	Kanał Główny od Żackiej Strugi do ujścia z Rudniczanką od jez. Rudnickiego Wielkiego
RW200019296699	Lutryna od Kanału Sicińskiego do ujścia
RW200023296689	Lutryna od Dużej Bachy do Kanału Sicińskiego

- jeziorne

LW20603	Blizinki
LW20602	Sicieńskie
LW20203	Zamkowe
LW20245	Wieczno Pn.
LW20246	Wieczno Pd.

Stan wszystkich jednolitych części wód powierzchniowych rzecznych, badanych w ostatnich kilku latach określono jako zły. Jedynie dwie z nich – Struga Wąbrzeska i Struga Młyńska są niezagrożone nieosiągnięciem celów środowiskowych. Zlewnie te położone są w większości na obszarze użytkowanym rolniczo. W związku z tym za główne źródło presji uznaje się nawożenie i depozycję. Istotny wpływ na ich stan ma również odpływ miejski (wody opadowe), a także ścieki przemysłowe oraz źródła bytowe i komunalne (zarówno punktowe jak i rozproszone), w tym związane z transportem i turystyką.

Stan trzech jednolitych części wód powierzchniowych jeziornych położonych w granicach obszaru prowadzenia polityki terytorialnej Wąbrzeźna został określony jako zły. Są to następujące zlewnie: Sicieńskie, Wieczno Pn. i Wieczno Pd. Dla zlewni jezior Blizinki i Zamkowego brak jest danych. Zlewnie jezior Sicieńskiego i Wieczno Pn. są zagrożone nieosiągnięciem celów środowiskowych. Za główne źródło presji dla zlewni jeziornych uznaje się rozwój obszarów zurbanizowanych, w tym poprzez przemysł (jeziro Sicieńskie), transport, turystykę (jeziro Wieczno Pn.) i odpływ miejski. Dużą rolę odgrywa zwłaszcza turystyka związana z zagospodarowaniem tych jezior i ich atrakcyjnością rekreacyjną dla mieszkańców, również spoza tego obszaru. Znaczny wpływ na jakość wód w tych zlewniach ma również rolnictwo, w tym nawożenie.

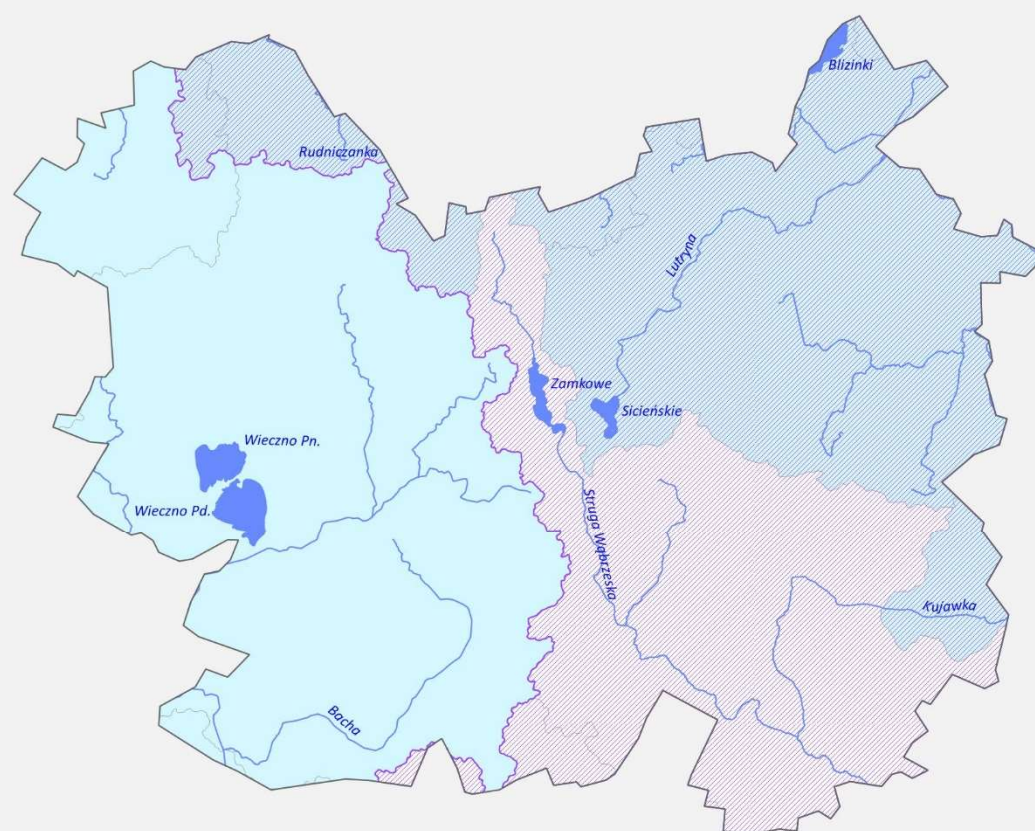
Według map zagrożenia powodziowego i map ryzyka powodziowego, dostępnych na stronie internetowej Informatycznego Systemu Osłony Kraju, na terenie OPPT Wąbrzeźna zagrożenie powodziowe nie występuje. Mogą natomiast wystąpić lokalne podtopienia związane z ekstremalnymi zjawiskami pogodowymi, takimi jak nawalne deszcze lub w skutek spływu powierzchniowego, związanego z występowaniem powierzchni trudno przepuszczalnych.

Wody podziemne

Główne poziomy użytkowe na terenie OPPT Wąbrzeźna występują zarówno w utworach czwartorzędowych jak i trzeciorzędowych.

Zasadniczo obszar ten charakteryzuje się stosunkowo niskimi zasobami wód podziemnych. Zasobność ta jest jednak uzależniona od rzeźby terenu i wykazuje zróżnicowanie w poszczególnych gminach wchodzących w skład OPPT Wąbrzeźna. Gmina Ryńsk ma o wiele większe zasoby wodne niż gmina Dębowa Łąka.

Zgodnie z obowiązującym podziałem obszaru Polski na 172 jednolite części wód podziemnych (JCWPd) obszar ten położony jest w obrębie dwóch JCWPd. Są to JCWPd nr 38 i JCWPd nr 39. Granica między nimi przebiega mniej więcej w połowie obszaru. Pierwsza z nich jest niezagrożona nieosiągnięciem celów środowiskowych. Jej stan zarówno chemiczny, ilościowy jak i ogólny został określony jako dobry. JCWPd nr 39 również charakteryzuje się dobrym stanem chemicznym, ilościowym i ogólnym. Jednakże ze względu na zidentyfikowaną presję obszarową rozproszoną związaną z rolnictwem i gospodarką komunalną lub przemysłem jest ona zagrożona chemicznie nieosiągnięciem celów środowiskowych. Obszar ten znajduje się poza granicami wyznaczonych głównych zbiorników wód podziemnych.



OZNACZENIA

- wody powierzchniowe
- Ocena ryzyka nieosiągnięcia celów środowiskowych przez jednolite części wód:
- zagrożone jednolite części wód powierzchniowych (JCWP)
- zagrożone jednolite części wód podziemnych (JCWPd)



Źródło: opracowanie własne na podstawie IlaPGW (www.apgw.gov.pl)

Zwierzęta, rośliny, różnorodność biologiczna

OPPT Wąbrzeźna położony jest w granicach dwóch mezoregionów fizyczno-geograficznych opracowanych przez Jerzego Kondrackiego¹. Zdecydowana większość obszaru (ponad 99%) znajduje się w granicach Pojezierza Chełmińskiego. Niewielka część, położona w bezpośrednim sąsiedztwie wschodniej granicy obszaru, znajduje się w zasięgu mezoregionu Doliny Drwęcy. Ze względu na zdecydowaną przewagę intensywnie użytkowanych terenów rolniczych, skutkującą brakiem zróżnicowanych ekosystemów, nie odznacza się on szczególną różnorodnością biologiczną. Na szatę roślinną obszaru objętego opracowaniem składają się lasy, użytki zielone wraz z łąkami (w tym roślinność bagienna), zieleń śródpolna, sady i ogrody oraz

¹ zmodyfikowane przez zespół pod kierunkiem J. Solona i J. Borzyszkowskiego [w:] J. Solon, J. Borzyszkowski i in., PHYSICO-GEOGRAPHICAL MESOREGIONS OF POLAND: VERIFICATION AND ADJUSTMENT OF BOUNDARIES ON THE BASIS OF CONTEMPORARY SPATIAL DATA, 2018

tereny zielone na obszarach zurbanizowanych. OPPT Wąbrzeźna jest obszarem o typowo rolniczym charakterze z niskim udziałem lasów. Według danych GUS za 2022 rok powierzchnia lasów na analizowanym obszarze wyniosła 4 224 ha, stanowiąc 8,4% powierzchni całego obszaru. Niewielkie tereny leśne OPPT Wąbrzeźna rozmieszczone są nierównomiernie, koncentrując się głównie w centralnej części gminy Ryńsk oraz północnej części gminy Dębowa Łąka. Wśród typów siedliskowych lasów na tym terenie dominują siedliska borowe, natomiast wśród gatunków przeważa zdecydowanie sosna pospolita. Oprócz wymienionej sosny pospolitej, lasy OPPT Wąbrzeźna tworzą również m.in. następujące gatunki drzew: buk zwyczajny, brzoza brodawkowata, olcha, dąb czarny. Wśród ubogich terenów leśnych analizowanego obszaru na uwagę zasługuje zespół roślinny żyznej buczyny niżowej w rezerwacie przyrody Wronie, gdzie las tworzony jest przez buk z domieszką dębu szypułkowego. W runie leśnym stwierdzono występowanie perłówki jednokwiatowej (gatunku rzadkiego w tym regionie kraju) oraz gatunków takich jak: zawilec gajowy, zawilec żółty, marzanka wonna, prosownica rozpierzchła, wiechlina gajowa i konwalijka dwulistna. Roślinność OPPT Wąbrzeźna wykazuje cechy charakterystyczne dla terenów użytkowanych rolniczo, z dominacją gatunków pospolitych związanych z agrocenozami. Istotnym elementem środowiska przyrodniczego są również zabytkowe parki, wpływające na cały lokalny ekosystem, zapewniając pożywienia dla owadów oraz ptaków, a tym samym stanowiąc miejsca ich bytowania.

Skrajne obszary OPPT Wąbrzeźna, zlokalizowane w gminie Płużnica i w gminie Dębowa Łąka, położone są w granicach zasięgu korytarzy ekologicznych migracji gatunków wskaźnikowych – dużych ssaków (wilka, rysia, łosia, jelenia) opracowanych przez Zakład Badania Ssaków PAN w Białowieży w 2012 r. W granicach OPPT Wąbrzeźna nie znajduje się żaden z obszarów Natura 2000.

W lasach dominują sarny, jelenie, daniiele, dziki. Spotykane są także zające, króliki, lisy, borsuki oraz kuny leśne. Wśród fauny występującej na analizowanym obszarze dominują gatunki związane z ekosystemem pól uprawnych. Na terenach jezior i otaczających je obszarach podmokłych świat fauny jest bardziej urozmaicony. Tereny te stanowią bazę pokarmową i dogodne miejsca do bytowania i rozrodu zwierząt. W ekosystemach jeziornych występują liczne gatunki ryb, ptactwo błotne i wodne. Wśród gatunków ptaków występujących w OPPT Wąbrzeźna można wymienić: bociana białego, czajkę, przepiórkę, potrzosa, błotniaka stawowego, żurawia, dzięcioła dużego. Faunę tego obszaru uzupełniają niżowe gatunki płazów oraz gadów.

Przyrodniczy system obszarów chronionych

Na przyrodniczy system obszarów chronionych terenu OPPT Wąbrzeźna składają się zarówno obiekty przestrzenne jak i punktowe. Zgodnie z przepisami ustawy z dnia 16 kwietnia 2004 r. o ochronie przyrody formami ochrony przyrody są: parki narodowe, rezerваты przyrody, parki krajobrazowe, obszary chronionego krajobrazu, obszary Natura 2000, pomniki przyrody, stanowiska dokumentacyjne, użytki ekologiczne, zespoły przyrodniczo-krajobrazowe oraz ochrona gatunkowa roślin, zwierząt i grzybów.

Na analizowanym obszarze występują: rezerваты przyrody, obszary chronionego krajobrazu, pomniki przyrody i użytki ekologiczne.

Na obszarze objętym opracowaniem znajduje się jeden rezerwat przyrody: „Wronie”, dla którego obowiązuje Zarządzenie Regionalnego Dyrektora Ochrony Środowiska w Bydgoszczy z dnia 3 sierpnia 2016 r., znajduje się na terenie gminy Ryńsk. Powierzchnia rezerwatu wynosi 68,74 ha. Celem ochrony rezerwatu jest zachowanie fragmentu buczyny pomorskiej przy północno-wschodniej granicy zasięgu buka

Na obszarze opracowania znajdują się trzy obszary chronionego krajobrazu.

Obszar Chronionego Krajobrazu Torfowiskowo-Jeziorno-Leśny "Zgniłka-Wieczno-Wronie", dla którego obowiązuje Uchwała nr XII/268/19 Sejmiku Województwa Kujawsko-Pomorskiego z dnia 16 grudnia 2019 r., znajduje się na terenie gmin: Dębowa Łąka, Płużnica i Ryńsk. Powierzchnia obszaru wynosi 12360 ha. Obejmuje

głównie rozległy kompleks leśno-bagienny – największy na Pojezierzy Chełmińskim, wraz z zespołem jezior: Wieczno, Płużnickim i Wielządzkim. Czynna ochrona ekosystemu, polega na zachowaniu różnorodności biologicznej siedlisk i ochronie cennych gatunków roślin.

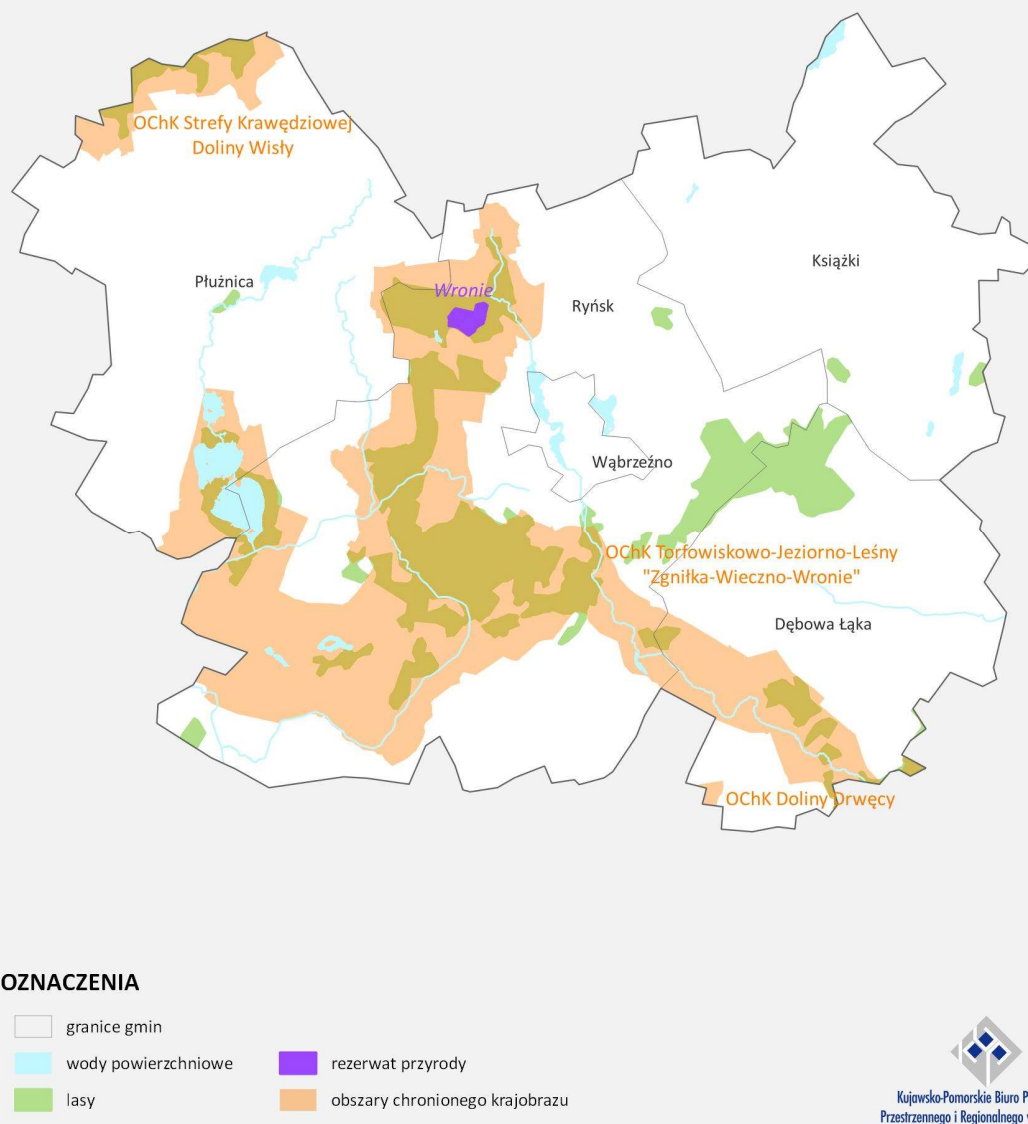
Obszar Chronionego Krajobrazu Strefy Krawędziowej Doliny Wisły, dla którego obowiązuje Uchwała nr XLIX/812/18 Sejmiku Województwa Kujawsko-Pomorskiego z dnia 24 września 2018 r. w sprawie Obszaru Chronionego Krajobrazu Strefy Krawędziowej Doliny Wisły, znajduje się częściowo na terenie gminy Płużnica. Powierzchnia obszaru charakteryzuje się dużą rozciągłością ze względu na strefę krawędziową doliny Wisły. Obejmuje m.in. strefę krawędziową doliny Wisły na północ od wsi: Błędowo i Wiewiórki (gm. Płużnica).

Obszar Chronionego Krajobrazu Doliny Drwęcy, dla którego obowiązuje Uchwała nr XXXVIII/656/17 Sejmiku Województwa Kujawsko-Pomorskiego z dnia 27 listopada 2017 r. w sprawie Obszaru Chronionego Krajobrazu Doliny Drwęcy, znajduje się częściowo na terenie gminy Dębowa Łąka. Obszar obejmuje dno doliny Drwęcy, jej strome zbocza i tereny przyległe. Czynna ochrona ekosystemu, polega na zachowaniu różnorodności biologicznej siedlisk, a także ochrona doliny Rzeki Drwęcy wraz z pasem roślinności okalającej.

Przyrodniczy system obszarów i obiektów chronionych terenu OPPT Wąbrzeźna tworzą:

<ul style="list-style-type: none"> rezerваты przyrody 		
1. Wronie - leśny	68,74 ha	gm. Ryńsk
<ul style="list-style-type: none"> obszary chronionego krajobrazu (częściowo) 		
Obszar Chronionego Krajobrazu Torfowiskowo-Jeziorno-Leśny "Zgniłka-Wieczno-Wronie",	11720,77 ha	gm. Dębowa Łąka, Płużnica, Ryńsk
Obszar Chronionego Krajobrazu Strefy Krawędziowej Doliny Wisły	774,67 ha	gm. Płużnica
Obszar Chronionego Krajobrazu Doliny Drwęcy	57,46 ha	gm. Dębowa Łąka
<ul style="list-style-type: none"> użytki ekologiczne – 131 obiektów: 		
18 – gmina Dębowa Łąka 8 – gmina Płużnica 105 – gmina Ryńsk		
<ul style="list-style-type: none"> pomniki przyrody – 33 obiekty 		
9 – gmina Dębowa Łąka 5 – gmina Książki 7 – miasto Płużnica 10 – gmina Ryńsk 2 – miasto Wąbrzeźno		
<i>Źródło: opracowanie własne na podstawie danych CFFOP, GDOŚ (https://crfop.gdos.gov.pl/)</i>		

Rozmieszczenie obszarów chronionych na terenie OPPT Wąbrzeźna ilustruje mapa.

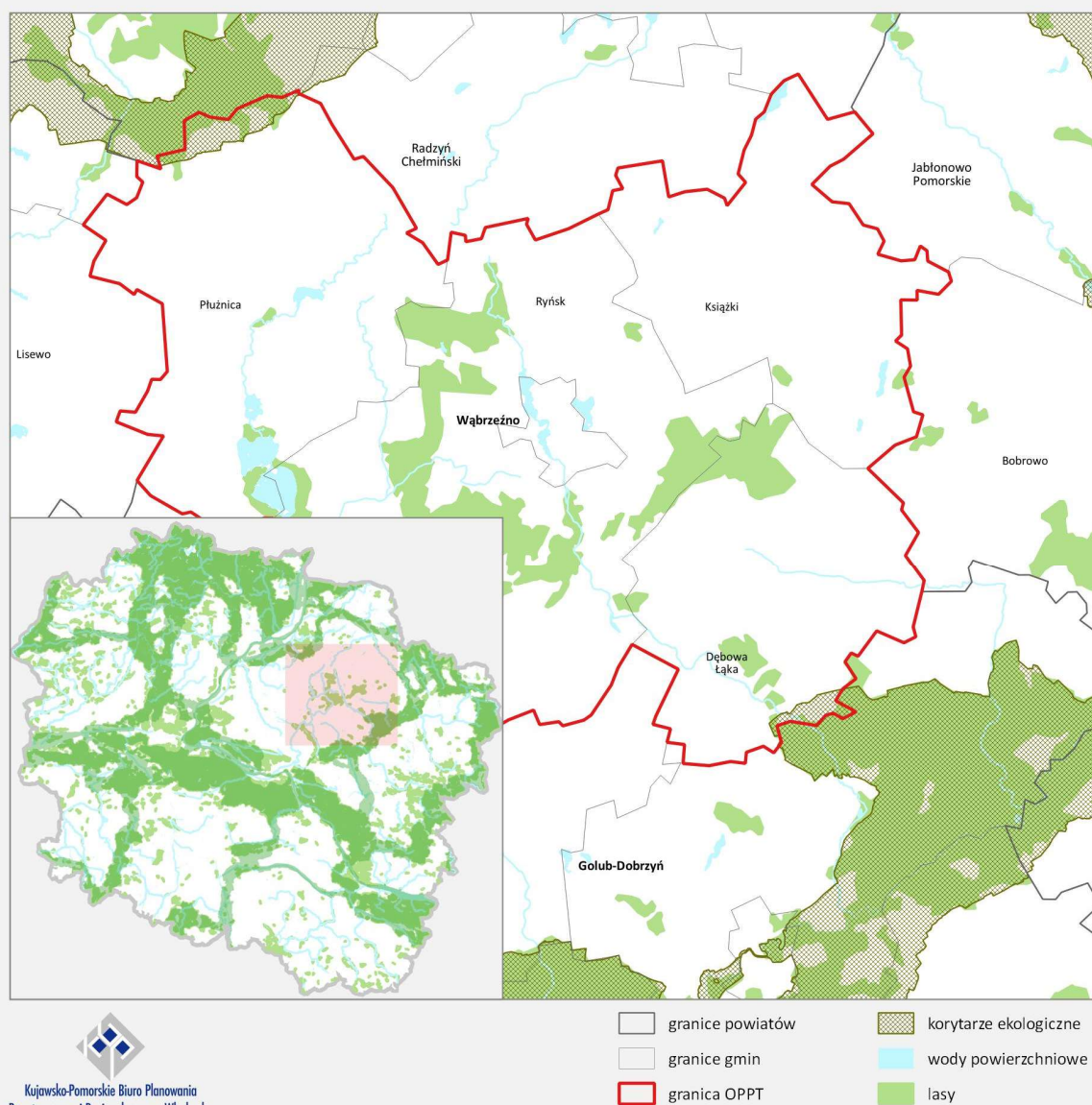


Źródło: opracowanie własne

Rozmieszczenie form ochrony przyrody nawiązuje do terenów leśno-bagiennych i jezior (Wronie, Zgniłka, Wieczno) oraz do stref krawędziowych dolin rzecznych (Wisły, Drwęcy).

Na terenie OPPT Wąbrzeźna znajdują się fragmenty korytarzy ekologicznych: „Lasy Brodnickie – Dolina Wisły” KPn-14B, „Dolina Drwęcy” KPn-13E stanowiących część sieci korytarzy ekologicznych wyznaczonych przez ZBS PAN w Białowieży jako tereny migracji dużych ssaków. Zasięg korytarzy ekologicznych ilustruje mapa.

Mapa 4. Rozmieszczenie korytarzy ekologicznych



Źródło: opracowanie własne na podstawie mapa.korytarze.pl

Formy ochrony przyrody na terenie OPPT Wąbrzeźna, skumulowane głównie w środkowej i zachodniej części obszaru, świadczą o tym, że występują tu istotne walory przyrodnicze i krajobrazowe wymagające ochrony. Jednocześnie na przeważającej części obszaru nie obowiązują zakazy gospodarowania związane z potrzebami ochrony terenów i obiektów przyrodniczych.

Zagrożenia poważnymi awariami

Na terenie OPPT Wąbrzeźna nie występują zakłady stwarzające duże ryzyko powstania poważnej awarii przemysłowej (ZDR). Ponadto w granicach omawianego obszaru nie znajduje się żaden zakład zaliczany zgodnie z ustawą z dnia 27 kwietnia 2001 r. Prawo ochrony środowiska do zakładów stwarzających zwiększone ryzyko awarii przemysłowej (ZRR)² ze względu na ilość posiadanych substancji niebezpiecznych.

² wg stanu na dzień 31 grudnia 2022 r.

Powietrze

Jako główne źródło zanieczyszczenia powietrza na obszarze prowadzenia polityki terytorialnej Wąbrzeźna (OPPT Wąbrzeźna) jest emisja antropogeniczna pochodząca z sektora komunalno-bytowego, emisja z transportu oraz działalności przemysłowej. Lokalnymi źródłami zanieczyszczeń są indywidualne piece gospodarstw domowych na paliwa stałe (często przestarzałe i/lub wykorzystujące niskiej jakości paliwo) oraz lokalne kottownie.

Emisja zanieczyszczeń z sektora transportowego jest zależna przede wszystkim od natężenia ruchu. W OPPT Wąbrzeźna emisja zanieczyszczeń komunikacyjnych występuje głównie wzdłuż autostrady A1, drogi krajowej nr 15, jak również wzdłuż dróg wojewódzkich nr 534, 543, 548, 551.

Na jakość powietrza mają również wpływ zanieczyszczenia pochodzące z sektora przemysłowego. Na terenie OPPT Wąbrzeźna nie zarejestrowano zakładu o zwiększonym ryzyku, który mógłby spowodować wystąpienie poważnej awarii przemysłowej.

OPPT Wąbrzeźna leży w kujawsko-pomorskiej strefie oceny jakości powietrza. Z raportu oceniającego jakość powietrza w województwie kujawsko-pomorskim za rok 2022 opracowanego przez Główny Inspektorat Ochrony Środowiska wynika, że głównym źródłem zanieczyszczeń powietrza są benzo(a)pirenu oraz pył zawieszony PM_{2,5} i PM₁₀.

Ze względu na ochronę zdrowia ludzi strefa kujawsko-pomorska została zaklasyfikowana do klasy C z uwagi na przekroczenie poziomu dopuszczalnego (24-godzinnego) pyłu zawieszonego PM₁₀ oraz poziomu docelowego benzo(a)pirenu w pyłe zawieszonym PM₁₀. Został również przekroczony poziom celu długoterminowego ozonu – klasa D2.

Wielkość emisji benzo(a)pirenu w 2021 roku wyniosła w województwie kujawsko-pomorskim 5904,4 kg/rok, a 97,5% tego zanieczyszczenia pochodziła właśnie z sektora komunalno-bytowego.

Na podstawie danych z GIOŚ stwierdza się, że nastąpiła poprawa klas w przypadku pyłów zawieszonych PM_{2,5} i PM₁₀. Pod względem pyłu zawieszonego PM_{2,5} została ona zaliczona do klasy A1. Wskazuje to na poprawę jakości powietrza w tej strefie w stosunku do roku 2021, kiedy była ona klasyfikowana jako klasa C1. Na terenie województwa kujawsko-pomorskiego nie wystąpił żaden przypadek pogorszenia klasy stref w 2022 r. w stosunku do roku 2021. Ponadto w odniesieniu do kryterium ochrony roślin, w 2022 r. pomiary jakości powietrza oraz szacowanie oparte na wynikach modelowania nie wykazały przekroczeń poziomów dopuszczalnych określonych dla dwutlenku siarki, tlenków azotu oraz poziomu docelowego ozonu. W porównaniu z oceną roczną jakości powietrza w odniesieniu do kryterium ochrony roślin za rok 2021, w ocenie za rok 2022 poprawa klasy strefy wystąpiła w przypadku pyłu zawieszonego PM_{2,5} (zmiana z klasy C1 na A1 w klasyfikacji wg fazy II).

Poprawa jakości powietrza w 2022 roku jest wypadkową działań na rzecz ochrony powietrza oraz korzystnych warunków meteorologicznych, skutkujących m.in. zmniejszoną emisją zanieczyszczeń z ogrzewania domów i mieszkań w okresie jesienno-zimowym.

Stan akustyczny (hałas)

Hałas to wszelkie niepożądane, nieprzyjemne, dokuczliwe, uciążliwe lub szkodliwe drgania ośrodka sprężystego, oddziaływujące za pośrednictwem powietrza na narząd słuchu i inne zmysły oraz elementy organizmu człowieka. Negatywne skutki oddziaływania hałasu są odczuwalne zarówno przez ludzi jak i przyrodę. Dopuszczalne poziomy emisji hałasu do środowiska uzależnione są od formy zagospodarowania terenu oraz pory dnia. Ochrona przed hałasem polega na zapewnieniu odpowiedniego stanu akustycznego, w szczególności przez obniżenie jego poziomu.

W zależności od źródła emisji wyróżnia się hałas drogowy, przemysłowy oraz kolejowy. Do głównych emitorów liniowych źródeł hałasu na terenie OPPT Wąbrzeźna należy zaliczyć autostradę A1, przebiegającą przez teren gminy Płużnica, droga krajowa nr 15 w gminie Dębowa Łąka, jak również wzdłuż dróg

wojewódzkich nr 534, 543, 548, 551. Główną linią kolejową, a zarazem głównym źródłem emisji hałasu kolejowego w OPPT Wąbrzeźna jest linia nr 353 Poznań-Inowrocław-Toruń-Olsztyn, przebiegająca przez gminy Ryńsk i Książki. Z badań „Oceny stanu akustycznego środowiska na terenie województwa kujawsko-pomorskiego” przeprowadzonych przez Główny Inspektorat Ochrony Środowiska w roku 2022 wynika, że wystąpiły przekroczenia dopuszczalnego poziomu dźwięku dla poszczególnych typów terenu w większości monitorowanych punktów pomiarowych. Naruszenie komfortu akustycznego obserwuje się wzdłuż głównych ciągów komunikacyjnych w centralnych częściach miast, a w szczególności wzdłuż ulic o zwartej zabudowie wielorodzinnej lub jednorodzinnej, którymi przebiegają drogi krajowe lub wojewódzkie. Na terenie OPPT Wąbrzeźna stanowiska pomiarowe hałasu komunikacyjnego zlokalizowane były w rejonie przebiegu autostrady A1 w gminie Płużnica. Wyniki Strategicznej mapy hałasu koncesyjnego odcinka Autostrady A1, tj. od km 105+877 do km 108+796 (długość 2,919 km) wskazują, że w brak jest mieszkańców narażonych na oddziaływanie ponadnormatywnego poziomu dźwięku. W porównaniu z mapą akustyczną z 2017 r. odnotowano spadek o około 100 osób zagrożonych długookresowym hałasem drogowym na całym odcinku Autostrady A1.

Ponadto na terenie OPPT Wąbrzeźna uciążliwość hałasu szynowego jest znikoma. Dotyczy bowiem tylko obszarów bezpośrednio przyległych do linii kolejowych, a te najczęściej przebiegają z dala od terenów zwartej zabudowy mieszkaniowej.

Na analizowanym terenie Wojewódzki Inspektorat Ochrony Środowiska w Bydgoszczy w roku 2022 nie prowadził badania poziomu hałasu przemysłowego. Występują tutaj jedynie mikro i małe przedsiębiorstwa. Do głównych podmiotów gospodarczych należą przedsiębiorstwa zajmujące się przetwórstwem tworzyw sztucznych, producent membranowych naczyń ciśnieniowych, dystrybutor środków do produkcji rolnej i producent wyrobów papierowych. Stanowią one jednak niewielkie źródło hałasu i nie są mocno uciążliwe dla mieszkańców.

Pola elektromagnetyczne

Na analizowanym obszarze występują również linie elektroenergetyczne i stacje elektroenergetyczne, które są źródłami pól elektrycznych i magnetycznych o częstotliwości 50 Hz. Rozkłady pól w otoczeniu linii elektroenergetycznych są zależne od konstrukcji linii, warunkującej usytuowanie znajdujących się pod napięciem przewodów w przestrzeni. Ponieważ jednak energia jest wykorzystywana w każdej dziedzinie życia, dlatego dla niezakłóconego funkcjonowania gospodarki oraz zapewnienia odpowiedniej jakości życia społeczeństwa, dla zagwarantowania bezpieczeństwa dostaw konieczne jest funkcjonowanie rozbudowanego przesyłowego systemu elektroenergetycznego.

Źródłami pola elektromagnetycznego są również obiekty radiokomunikacyjne, w tym powszechnie występujące stacje sieci telefonii komórkowych, zapewniające dostęp do usług w zakresie telefonii i Internetu.

W celu ochrony ludności przed polami elektromagnetycznymi przekraczającymi dopuszczalne wartości oraz umożliwienia dotrzymania standardów jakości środowiska należy przestrzegać ustalonych w przepisach odrębnych odległości w jakich możliwa jest realizacja obiektów budowlanych, w tym przede wszystkim przeznaczonych do zamieszkania.

Zmiany klimatu

Obszar prowadzenia polityki terytorialnej Wąbrzeźna leży na pograniczu nadwiślańskiej i mazurskiej dzielnicy rolniczo-klimatycznej wg W. Okołowicza i D. Martyn. Klimat ten ma charakter przejściowy i charakteryzuje się zmiennością. Na tym obszarze występuje stosunkowo mała ilość opadów atmosferycznych oraz duża ilość dni z ciepłą pogodą jednak z dużym zachmurzeniem. Okres wegetacyjny w tym regionie trwa ok. 210 dni.

Średnia roczna temperatura powietrza w 2022 roku oscylowała w granicach 9-10°C, a rok wcześniej powyżej 8°C. W wieloletniach 1981-2010 i 1991-2020 średnia roczna temperatura mieściła się w przedziale 8-9°C, natomiast w wieloletniu 1971-2000 na znacznej części obszaru średnia temperatura wynosiła ok. 7°C. Najcieplejszymi miesiącami w analizowanych wieloletniach są lipiec i sierpień ze średnią roczną temperaturą ok. 17-18°C. Z kolei najniższa temperatura minimalna występuje w styczniu. W wieloletniu 1981-2010 i 1991-2020 temperatura ta wynosiła -17°C, a w wieloletniu 1971-2000 -18°C.

W 2022 roku roczna suma opadów atmosferycznych wynosiła ok. 500-550 mm, a w roku 2021 opady wzrosły do 550-650 mm. We wszystkich trzech analizowanych wieloletniach (1971-2000, 1991-2000 i 1981-2010) roczna suma opadów atmosferycznych wynosiła poniżej 600 mm. Najmniej opadów atmosferycznym w ostatnim wieloletniu było w okresie zimowym, a najwięcej w okresie letnim.

Czynnikami kształtującym klimat jest również występowanie oraz prędkość wiatru. Dominującym kierunkiem wiatru jest wiatr południowo-zachodni.

Adaptacja do zmian klimatu

Zmiany klimatu są jednym z współczesnych problemów obserwowanych na całym świecie. Zmiany te zachodzą na bardzo szeroka skalę, ale ich skutki są odczuwalne również na poziomie lokalnym. Obserwowane jest ocieplenie klimatu zarówno w stosunku do średnich wieloletnich, ale również częstotliwości wstępowania fal upałów oraz zmiany intensywności i rozmieszczenia opadów, w tym skrócenia czasu zalegania pokrywy śnieżnej. Prognozowane zmiany klimatu będą mieć istotny wpływ zarówno na przestrzeni miasta Wąbrzeźno jak i na tereny wiejskie z uwagi na urodzajne gleby intensywnie użytkowane rolniczo, które już obecnie mierzą się z problemem stepowania wskutek niedoborów wody. Obszar OPPT Wąbrzeźna znajduje się w strefie bardzo silnego i silnego zagrożenia suszą atmosferyczną spowodowaną głównie przez niekorzystne zmiany warunków hydrologicznych oraz ocieplenie się klimatu.

Zagrożenia dla ładu przestrzennego

OPPT obejmuje Powiat Wąbrzeski, na który składa się pięć gmin, w tym jedna gmina miejska – Wąbrzeźno oraz cztery gminy wiejskie: Dębowa Łąka, Książki, Płużnica oraz Ryńsk, w związku z tym teren charakteryzuje się zróżnicowanymi funkcjami przestrzennymi.

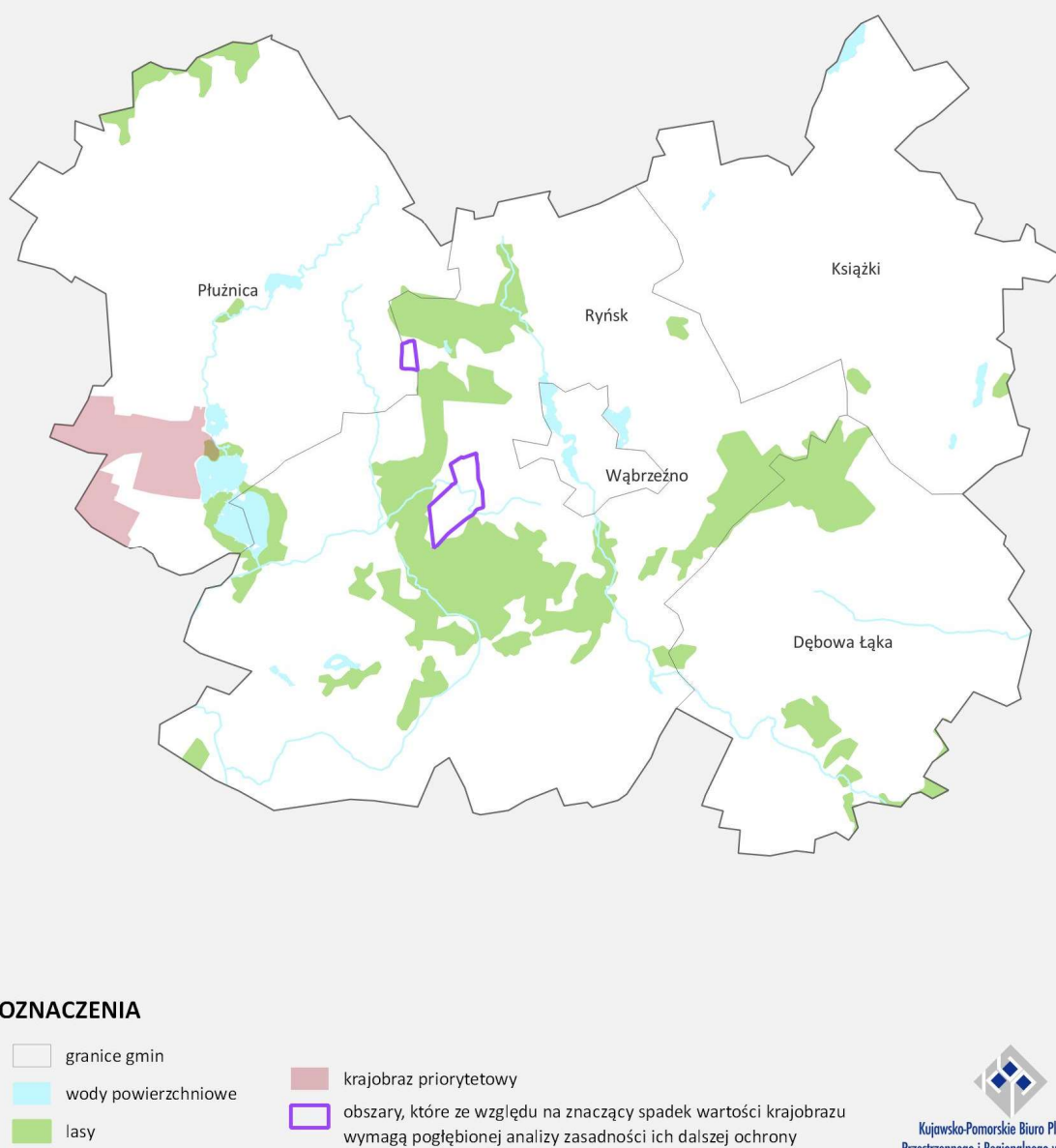
Na obszarze gmin wiejskich wchodzących w skład OPPT Wąbrzeźna znaczny obszar zajmują tereny użytków rolnych, niewielki obszar stanowią natomiast obszary leśne. Forma zabudowy jest zróżnicowana. Występuje zarówno zabudowa zwarta wsi zlokalizowana wzdłuż dróg, jak również zabudowa rozdrobniona i rozproszona, która dominuje na obszarze OPPT.

W strukturze funkcjonalnej miasta Wąbrzeźna wyróżniają się obszary zabudowy mieszkaniowej oraz usługowej. Występuje chaos w formach zabudowy, niedopasowanie architektury do otoczenia, w szczególności pod względem kolorystyki, gabarytów. W przestrzeni w znaczący sposób zaznaczają się również obszary z zabudową przemysłowo-składowo-magazynową. W szczególności w krajobrazie zauważalne są żelbetowe baterie zbiorników magazynowych zbóż – Elewarr oraz wyodrębnia się strefa gospodarcza przy drodze wojewódzkiej nr 551. Obserwuje się deficyt lub niskiej jakości tereny publiczne oraz występowanie terenów zdegradowanych i zniszczonych, które wymagają podjęcia działań rewitalizacyjnych mających na celu przywrócenie atrakcyjności tych terenów. Dotychczas na terenie miasta Wąbrzeźna przeprowadzono rewitalizację m.in. Parku miejskiego na Górze Zamkowej przy ul. Podzamcze, który powstał w II połowie XIX wieku i należy do zabytków zieleni projektowej. Park odnowiony został w ramach prowadzonej inwestycji „Rewitalizacja zdegradowanych części miasta Wąbrzeźno” w ramach, której wybudowano nowe nawierzchnie z kruszywa naturalnego, murki, ogrodzenia, postawiono ławki i kosze oraz wykonano nasadzenia zieleni oraz trawniki dywanowe, a także zainstalowano oświetlenie. Dzięki procesom rewitalizacji obecnie służy jako miejsce rekreacji i aktywizacji mieszkańców.

Znaczącym elementem układu przestrzennego jest sieć transportowa. Przez OPPT Wąbrzeźna przebiegają szlaki komunikacyjne, które stanowią ważne węzły komunikacyjne, które zapewniają łączność miejscowości gminy zarówno z miastem Wąbrzeźno, jak i z sąsiednimi ośrodkami powiatowymi i najbliższymi dużymi ośrodkami miejskimi takimi jak Grudziądz czy Toruń. Należą do nich: droga krajowa nr 15 (Trzebnica – Toruń – Ostróda) oraz drogi wojewódzkie o numerach: 534 (Grudziądz – Wąbrzeźno – Rypin), 548 (Stolno – Wąbrzeźno – Płachoty) i 551 (Strzyżawa – Wąbrzeźno), oraz niewielkie odcinki dróg o numerach 554 (Sierakowo – Kikół) i 543 (Paparzyn – Tywola). Ponadto miasto Wąbrzeźno posiada obwodnicę, która położona jest w ciągu drogi wojewódzkiej nr 534. Realizacja inwestycji spowodowała niekorzystne zmiany w strukturze użytkowania gruntów z uwagi na fragmentację terenów użytkowanych rolniczo.

Istotny z punktu widzenia zagospodarowania przestrzennego jest Audyt krajobrazowy dla województwa kujawsko-pomorskiego. Zawiera on rekomendacje i wnioski dotyczące kształtowania i ochrony krajobrazów priorytetowych oraz krajobrazów w obrębie obszarów lub obiektów, o których mowa w art. 38a ust. 3 pkt 2 ustawy z dnia 27 marca 2003 r. o planowaniu i zagospodarowaniu przestrzennym (parki kulturowe, parki narodowe, rezerваты przyrody, parki krajobrazowe, obszary chronionego krajobrazu, obiekty znajdujące się na listach Światowego Dziedzictwa UNESCO, obszary Sieci Rezerwatów Biosfery UNESCO MaB lub obszary i obiekty proponowane do umieszczenia na tych listach). W obszarze OPPT Wąbrzeźna zidentyfikowano krajobraz priorytetowy, który został wskazany ze względu na występujące na jego obszarze obiekty unikatowe na skalę województwa, do których zaliczono twierdzę Chełmno. Rekomendacje i wnioski dotyczące kształtowania i ochrony krajobrazów powinny być uwzględniane w aktach planowania przestrzennego na poziomie lokalnym. Ponadto na terenie OPPT Wąbrzeźna wskazano 2 obszary o łącznej powierzchni około 260 ha na terenie Obszaru Chronionego Krajobrazu Torfowiskowo-Jeziorno-Leśny „Zgniłka-Wieczno-Wronie”, który z uwagi na znaczący spadek wartości krajobrazu wymaga pogłębionej analizy zasadności jego dalszej ochrony. Jest to spowodowane m.in. prowadzeniem upraw monokulturowych, intensywnym użytkowaniem ziemi, głównie gruntów ornych, funkcjonowaniem gospodarstwa rolnego z rozbudowaną infrastrukturą, przekształcenia powierzchni ziemi.

Mapa 5. Obszary istotne z punktu widzenia audytu krajobrazowego dla województwa kujawsko-pomorskiego, w tym wymagające pogłębionej analizy z uwagi na znaczący spadek wartości krajobrazu



Źródło: opracowanie własne

Odpady

Odpady komunalne powstają głównie w wyniku działalności gospodarstw domowych oraz obiektów użyteczności publicznej, takich jak handel, usługi, rzemiosło, targowiska czy placówki edukacyjne. Dane z Głównego Urzędu Statystycznego na rok 2022 wskazują, że w powiecie wąbrzeskim wytworzonych zostało 314 kg odpadów komunalnych na jednego mieszkańca i wartość ta wykazuje tendencję rosnącą. W stosunku do roku 2019 zanotowano wzrost wytworzonych opadów komunalnych o 20 kg na jednego mieszkańca.

Gminy należące do powiatu wąbrzeskiego są objęte zakresem działania Instalacji Komunalnej w Niedźwiedziu. Wszystkie te gminy podpisały umowę z Przedsiębiorstwem Usług Komunalnych i Mieszkaniowych EKOSYSTEM Sp. z o.o. z Wąbrzeźna w sprawie odbioru i przetwarzania odpadów komunalnych, zarówno tych mieszanych, jak i zbieranych selektywnie. Specjalizuje się ono głównie

w przyjmowaniu oraz przetwarzaniu różnorodnych odpadów komunalnych, odpadów biodegradowalnych oraz wtórnych surowców pozyskanych poprzez selektywną zbiórkę. Natomiast odpady przemysłowe generowane są głównie przez podmioty gospodarcze działające na obszarze powiatu wąbrzeskiego. Obejmują one odpady medyczne i weterynaryjne, zużyte oleje, opony, baterie i akumulatory, zużyty sprzęt elektryczny i elektroniczny, opakowania oraz odpady opakowaniowe, a także pojazdy wycofane z eksploatacji.

Gospodarka wodno-ściekowa

OPPT Wąbrzeźno charakteryzują się stosunkowo małymi zasobami wody. Kluczowymi aspektami są: minimalizacja strat, dbanie o stan wody oraz jej oszczędzanie. Dążenie do zwiększenia efektywności dostaw wody wymaga działań, takich jak rozwój systemów ujęć, uzdatnianie wód oraz zarządzanie sieciami wodno-kanalizacyjnymi. W celu usprawnienia oszczędzania zasobów wodnych istotne jest wprowadzenie nowoczesnych technologii odczytu i ewidencji poboru wody. Pozwoli to na skuteczniejszą kontrolę zużycia i dostosowanie do realnych potrzeb.

OPPT Wąbrzeźna ma nieznacznie wyższy udział osób korzystających z sieci wodociągowej (95,7%), niż wynosi przeciętna norma w województwie (95,5%). W mieście udział osób wynosił 97,2%, a na obszarach wiejskich 94,7%. Warto jednak zauważyć, że średni wskaźnik dla obszarów wiejskich jest obniżony z powodu danych dotyczących gminy Ryńsk. Udział korzystających z sieci wodociągowej wynosił 87,6%. W pozostałych gminach wiejskich odnotowano wyższe udziały osób korzystających z sieci wodociągowej w porównaniu do miasta, utrzymujące się na poziomie od 99,6% do 99,9%.

Udział osób korzystających z sieci kanalizacyjnej był znacznie niższy (55,8%) niż średnia województwa (70,3%). Analizując dane z poszczególnych obszarów, zaobserwowano zróżnicowanie między terenami miejskimi a wiejskimi. W gminie miejskiej Wąbrzeźno odnotowano 91% udziału osób korzystających z sieci kanalizacyjnych, natomiast na obszarach wiejskich odsetek wynosił przeciętnie 32,8%. W większości gmin wiejskich odsetek osób korzystających z sieci kanalizacyjnej mieścił się w przedziale od 38% do 46%. Wyjątkiem ponownie jest gmina Ryńsk, gdzie udział korzystających z tej infrastruktury stanowi mniej niż 20%. Wyzwaniem jest zatem zwiększenie tego udziału poprzez kontynuację inwestycji w rozbudowę sieci kanalizacyjnej, szczególnie w gminach, gdzie udział ten jest niższy.

Na terenie OPPT Wąbrzeźna istniała jedna aglomeracja – Aglomeracja Wąbrzeźno o poziomie skanalizowania wynoszącym 100% o RLM 19,9 tys. Obejmowała ona gminy: Dębowa Łąka, Książki, Płużnica, Ryńsk, Wąbrzeźno. Aglomeracje obsługiwały oczyszczalnię ścieków, w której skład wchodziły Wąbrzeźno oraz Gminna Oczyszczalnia Ścieków Nowa Wieś Królewska. To pozytywny sygnał, jednak utrzymanie tej efektywności oraz ewentualny rozwój wymaga stałego monitorowania i utrzymania istniejącej infrastruktury. Podjęte działania w zakresie gospodarki wodno-ściekowej są kluczowe dla zapewnienia trwałego i zrównoważonego rozwoju obszaru OPPT.

5.1 Stan środowiska na obszarach objętych przewidywanym znaczącym oddziaływaniem

Termin „znaczące oddziaływanie” wprowadzony został przez ustawę z dnia 27 kwietnia 2001 r. Prawo ochrony środowiska – nie został jednak w niej zdefiniowany. W literaturze specjalistycznej dominuje stanowisko, że o znaczącym oddziaływaniu na środowisko można mówić w sytuacji naruszenia określonych prawem standardów takich jak: jakość powietrza, wód powierzchniowych oraz gleb, poziom hałasu i promieniowania elektromagnetycznego. Natomiast zgodnie z definicją zawartą w art. 3 pkt 17) ustawy z dnia 3 października 2008 r. o udostępnianiu informacji i jego ochronie, udziale społeczeństwa w ochronie środowiska oraz o ocenach oddziaływania na środowisko przez znaczące negatywne oddziaływanie na obszar NATURA 2000 rozumie się *oddziaływanie na cele ochrony obszaru Natura 2000, w tym w szczególności działania mogące:*

a) pogorszyć stan siedlisk przyrodniczych lub siedlisk gatunkowych roślin i zwierząt, dla których został wyznaczony obszar Natura 2000, lub

b) wpłynąć negatywnie na gatunki, dla których został wyznaczony obszar Natura 2000, lub

c) pogorszyć integralność obszaru Natura 2000 lub jego powiązania z innymi obszarami.

Katalog przedsięwzięć mogących znacząco oddziaływać na środowisko (zawsze znacząco lub potencjalnie znacząco) określony został w rozporządzeniu Rady Ministrów z dnia 10 września 2019 r. W myśl art. 71 ust. 2 ustawy o udostępnianiu informacji i jego ochronie, udziale społeczeństwa w ochronie środowiska oraz o ocenach oddziaływania na środowisko są to przedsięwzięcia wymagające uzyskania decyzji o środowiskowych uwarunkowaniach.

W związku z powyższym nie wszystkie oddziaływania negatywne są oddziaływaniami znaczącymi.

W projekcie ST OPPT Wąbrzeźna wskazano projekty wybrane do wsparcia w perspektywie finansowej 2021-2027. Lista podstawowa to 21 projektów, które uzupełnia 20 projektów z listy rezerwowej. Charakter planowanych projektów jest zróżnicowany. Są wśród nich działania zarówno „miękkie” podnoszące przede wszystkim jakość edukacji i rozszerzające ofertę edukacyjną, jak i „twarde” – inwestycyjne, których zakres oddziaływania ogranicza się do skali lokalnej.

Prognozuje się, że część z nich będzie w sposób negatywny oddziaływać na komponenty środowiska, w tym na powierzchnię ziemi, rośliny, zwierzęta, zasoby naturalne. Jednak, zgodnie ze stwierdzeniem przytoczonym powyżej, nie wszystkie te negatywne oddziaływania będą oddziaływaniami znaczącymi. Zakłada się, że znaczące negatywne oddziaływania na środowisko mogą wystąpić w przypadku realizacji projektów, poza projektami o charakterze „miękkim”, na obszarach, na których już obecnie występują problemy środowiskowe.

Ocena stanu środowiska w OPPT Wąbrzeźna wykazała, że obszar ten mierzy się z problemami środowiskowymi, które potencjalnie mogłyby być potęgowane przez realizację przedsięwzięć mogących zawsze znacząco oddziaływać na środowisko lub potencjalnie znacząco oddziaływujących na środowisko. Problemy te dotyczą przede wszystkim:

- terenów, na których mogą być przekroczone dopuszczalne poziomy hałasu,
- terenów, na których przekroczone są dopuszczalne normy zanieczyszczenia powietrza,
- obszarów niedoboru wody dla potrzeb rolnictwa, zagrożonych erozją i suszą ze względu na działalność rolniczą,
- terenów wód powierzchniowych i podziemnych zagrożonych nieosiągnięciem celów środowiskowych.

W związku z powyższym, jeśli projekty o przewidywanym znaczącym oddziaływaniu nie będą realizowane na obszarach, których problemy środowiskowe dotyczą, nie zakłada się, że będą pogłębiały istniejące zagrożenia wobec komponentów środowiska, jak i środowiska jako całości. Proponowane do realizacji projekty mają przede wszystkim charakter prośrodowiskowy, tym samym ich wpływ na pogłębianie istniejących problemów środowiskowych raczej nie występuje. Z kolei część z nich może pomóc w rozwiązaniu istniejących problemów, a związku z tym wpłynąć na poprawę stanu środowiska na obszarach, na których będą one realizowane. Zwraca się jednak uwagę, że ze względu na skalę i charakter projektu dokumentu, który nie zawsze zawiera konkretne informacje dotyczące przestrzennych lokalizacji planowanych inwestycji, zwłaszcza dla inwestycji z listy rezerwowej, niejednokrotnie trudno jednoznacznie ocenić bezpośredni wpływ planowanych zamierzeń na określone tereny.

5.2 Potencjalne zmiany stanu środowiska w przypadku braku realizacji projektu dokumentu

Wymaganym elementem prognozy oddziaływania na środowisko jest wskazanie możliwych zmian stanu środowiska w przypadku nieprzyjęcia dokumentu. Realizacja działań zapisanych w projekcie OPPT Wąbrzeźna z pewnością nie pozostanie obojętna dla środowiska jak i jego poszczególnych komponentów. Z uwagi na charakter planowych projektów w większości należy spodziewać się oddziaływań pozytywnych, a oddziaływania negatywne będą miały charakter lokalny, często przejściowy. Związane będą z wprowadzaniem nowych funkcji, mających służyć przede wszystkim lokalnym społecznościom.

Cele uwzględnione w projekcie dokumentu są spójne z celami zawartymi w dokumentach środowiskowych na szczeblu międzynarodowym, wspólnotowym i krajowym. Kierunki działań w celach szczegółowych 2. Zielona transformacja i gospodarka niskoemisyjna i 4. Atrakcyjna i dostępna przestrzeń zawierają istotne obecnie uwarunkowania i trendy dotyczące ochrony środowiska, w tym m.in. adaptację do zmian klimatu, osiągnięcie neutralności klimatycznej i ograniczanie zużycia energii oraz zasobów (zwłaszcza wody).

Odstąpienie od realizacji niektórych z określonych celów mogłoby spowodować, że założone cele o charakterze środowiskowym nie zostaną osiągnięte. W takim przypadku istniejące problemy środowiskowe mogą pozostać nierozwiązane albo nawet się pogłębić. W szczególności zwraca się tutaj uwagę na projekty z zakresu modernizacji energetycznej budynków. Ich celem jest zarówno obniżenie kosztów eksploatacyjnych i poprawa parametrów energetycznych, ale dostrzega się również ich wpływ na poprawę jakości powietrza poprzez ograniczenie niskiej emisji.

Brak realizacji tego typu działań utrzyma lub może nawet zwiększyć negatywne oddziaływania na środowisko (dalsza emisja zanieczyszczeń do powietrza czy strata zasobów). Nie podjęcie działań adaptacyjnych do zmian klimatu może spowodować, że postępująca zmiana warunków klimatycznych będzie nasilała istniejące problemy i być może generowała nowe. Ocieplanie się klimatu, coraz częstsze i dłuższe fale upałów wymagają wprowadzenia rozwiązań, dzięki którym jakość życia mieszkańców co najmniej nie będzie gorsza niż obecnie. Bez działań na rzecz terenów zieleni, zwiększenia powierzchni przepuszczalnych i retencjonowania wody czy poprawy standardów klimatycznych obiektów użyteczności publicznej trudno będzie zwiększać odporność jednostek osadniczych na skutki zmian klimatu. Ponadto dużą wagę przywiązuje się do działań „miękkich” mających służyć edukacji i wzmocnieniu potencjału kompetencyjnego dzieci i młodzieży czy poprawie dostępu i jakości usług medycznych, dzięki którym obszar ma szansę na dalszy rozwój społeczno-gospodarczy, a mieszkańcy szansę na osiągnięcie dobrej jakości życia i zdrowia.

W związku z powyższym brak przyjęcia i realizacji założeń zawartych w projekcie ST OPPT Wąbrzeźna spowodowałby, że obszar ten w dalszym ciągu zmagałby się z problemami środowiskowymi, a jakość życia mieszkańców nie uległaby poprawie. Mniejsza byłaby szansa na osiągnięcie celu głównego zakładanego w projekcie dokumentu, tj. podniesienia poziomu rozwoju społeczno-gospodarczego. Możliwe, że istniejące problemy nasiliłyby się, a jakość życia i zdrowie mieszkańców uległyby pogorszeniu.

6 Istniejące problemy ochrony środowiska i cele istotne z punktu widzenia realizacji projektu dokumentu, w szczególności dotyczące obszarów podlegających ochronie na podstawie ustawy z dnia 16 kwietnia 2004 r. o ochronie przyrody

Dokonana w rozdziale 5 ocena istniejącego stanu środowiska OPPT Wąbrzeźna i identyfikacja zagrożeń potwierdziły istnienie problemów środowiskowych, w tym wskazywanych w programie ochrony środowiska dla powiatu wąbrzeskiego. W ww. programie za najważniejsze problemy środowiskowe uznano:

- niska świadomość ekologiczną społeczeństwa, której obrazem jest m.in. z słabe zaangażowanie w akcje proekologiczne i zainteresowanie udziałem społeczeństwa w konsultacjach dotyczących ochrony przyrody, szczególnie osób dorosłych,
- niska jakość powietrza w zakresie pyłu PM10, PM2,5 i benzo(a)pirenu, szczególnie na obszarach zurbanizowanych i w okresach grzewczych,
- zły stan części dróg, powodujący emisję hałasu komunikacyjnego do środowiska oraz podwyższoną emisję do powietrza ze środków komunikacji drogowej,
- duża liczba jednolitych części wód zagrożona ryzykiem nieosiągnięcia celów środowiskowych (zagrożona chemicznie),
- niewystarczający stopień skanalizowania obszarów wiejskich,
- susza rolnicza.

W odpowiedzi na zidentyfikowane problemy środowiskowe wskazano 10 obszarów interwencji, w ramach których zaproponowano podjęcie działań. Zestawiono je w tabeli poniżej.

Tabela 2. Obszary, w ramach których zakłada się podjęcie działań służących rozwiązaniu problemów środowiskowych

Obszar interwencji	Założone cele
Jakość powietrza i ochrona klimatu	Poprawa i utrzymanie jakości powietrza atmosferycznego zgodnie z obowiązującymi standardami Adaptacja do zmian klimatu
Zagrożenie hałasem	Zmniejszenie zagrożenia emisją hałasu
Zasoby przyrodnicze	Ochrona walorów przyrodniczych i krajobrazowych
Gospodarowanie wodami	Ochrona wód powierzchniowych i podziemnych Zrównoważone gospodarowanie zasobami wodnymi Edukacja ekologiczna dot. gospodarki wodnej
Gospodarka wodno-ściekowa	Ochrona i zrównoważone gospodarowanie zasobami wodnymi
Zasoby geologiczne	Racjonalne wykorzystanie zasobów naturalnych
Gleby	Racjonalne wykorzystanie zasobów naturalnych Ochrona gleb
Gospodarowanie odpadami i zapobieganie powstawaniu odpadów	Racjonalna gospodarka odpadami
Pola elektromagnetyczne	Ochrona mieszkańców powiatu przed ponadnormatywnym oddziaływaniem pól elektromagnetycznych
Zagrożenia poważnymi awariami	Ochrona przed poważnymi awariami i zagrożeniami naturalnymi

Źródło: opracowanie własne na podstawie programu ochrony środowiska dla powiatu wąbrzeskiego

Analizując listy projektów wskazywanych do realizacji w ramach Strategii nie zidentyfikowano takich, które miałyby negatywny wpływ na ustanowione w OPPT Wąbrzeźna obszary podlegające ochronie na podstawie ustawy z dnia 16 kwietnia 2004 r. o ochronie przyrody, omówione w rozdziale 5. Ocena istniejącego stanu środowiska – Przyrodniczy system obszarów chronionych. Część z nich z kolei wpłynie na niwelowanie

istniejących problemów środowiskowych – zwłaszcza w zakresie poprawy jakości powietrza (działania termomodernizacyjne, budowa ścieżek rowerowych), co w sposób pośredni może pozytywnie wpłynąć na obszary chronione.

Planowane do realizacji projekty zgodnie z celem głównym Strategii mają służyć podniesieniu poziomu rozwoju społeczno-gospodarczego oraz wspierać proces zielonej transformacji i gospodarki zeroemisyjnej. Wybór takiego kierunku działań będzie wpływał na poprawę jakości środowiska, a tym samym na zdrowie i życie ludzi. W przypadku większości projektów dostrzega się ich wpływ na rozwiązywanie istniejących problemów środowiskowych zidentyfikowanych w OPPT Wąbrzeźna. Planowany jest szereg działań w zakresie termomodernizacji budynków i wymiany istniejących konwencjonalnych źródeł ogrzewania na źródła energii odnawialnej. Pozwoli to na zmniejszenie emisji z sektora komunalno-bytowego, przyczyniając się jednocześnie do poprawy jakości powietrza.

W kontekście problemów środowiskowych uwagę zwraca się również na jakość wód. Stan jednolitych części wód powierzchniowych w obszarze OPPT Wąbrzeźna został określony jako zły. Większość z nich zagrożona jest nieosiągnięciem celów środowiskowych. Jednym z zagrożeń wpływających na stan wód są źródła komunalne i bytowe, w tym związane z transportem i turystyką. W projekcie ST OPPT Wąbrzeźna wskazywane są przedsięwzięcia, które potencjalnie, poprzez rozbudowę infrastruktury turystyczno-rekreacyjnej w sąsiedztwie jezior, mogą wzmocnić presję poprzez zwiększenie ruchu turystycznego, na wody powierzchniowe.

Planowane są również inwestycje mające na celu odnowę przestrzeni publicznych. W zależności od charakteru realizowanych w ich ramach działań mogą przyczynić się do adaptacji przestrzeni do zmieniających się warunków klimatycznych. Za zasadne uważa się zwiększanie udziału powierzchni przepuszczalnych, wprowadzanie nowych nasadzeń i zadrzewień, tworzenie nowych terenów zieleni, a także retencjonowanie wody opadowej. Zakłada się, że planowane inwestycje będą realizowane w oparciu o dobre praktyki i pozwolą uniknąć błędów, które nie pozwalałyby osiągnąć zakładanego efektu, a jedynie szkodę dla środowiska.

W kontekście stanu środowiska na obszarach objętych przewidywanym znaczącym oddziaływaniem szczególną uwagę zwraca się projekt ujęty na liście rezerwowej – Zagospodarowanie terenów inwestycyjnych w Wałyczu. Zakładając, że przedsięwzięcie będzie realizowane w obszarze dotychczas niezainwestowanym jego oddziaływanie na środowisko może być znaczące – spowoduje utwardzenie powierzchni dotychczas biologicznie czynnej, a nowo powstałe obiekty będą źródłami zanieczyszczeń komunalno-bytowych, ale także przemysłowych. Nowe tereny inwestycyjne będą stanowić dodatkowe źródło presji, zwłaszcza w odniesieniu do obecnej jakości wód powierzchniowych. W przypadku realizacji inwestycji należy zwrócić szczególną uwagę na występujące na obszarze OPPT Wąbrzeźna problemy środowiskowe, aby nie spowodować ich nasilenia.

Nie można wykluczyć, że część planowanych projektów może być realizowana w sąsiedztwie pomników przyrody bądź obszarowych form ochrony przyrody. W szczególności zwraca się uwagę na projekty dotyczące odnowy przestrzeni publicznych, a zwłaszcza te, których lokalizacja nie została jeszcze określona. Projekt ST OPPT Wąbrzeźna zakłada realizację m.in. Młodzieżowego Centrum Kultury w Wąbrzeźnie. Planowana jest budowa dwukondygnacyjnego podpiwniczonego budynku w sąsiedztwie obecnego Wąbrzeskiego Domu Kultury zlokalizowanego w otoczeniu terenów zieleni, w parku miejskim. Z tego względu zwraca się szczególną uwagę na potrzebę realizacji inwestycji z poszanowaniem istniejącej roślinności i zachowania powierzchni biologicznie czynnej. Na etapie przygotowywania i wykonywania inwestycji należy zidentyfikować istniejące zasoby zieleni i podjąć stosowne działania w celu ich zabezpieczenia przed negatywnymi skutkami, w tym m.in. robotami budowlanymi. Jeśli podejmowane działania będą realizowane z poszanowaniem przyrody to odnawiana przestrzeń będzie wspomagać osiągnięcie zakładanych celów ochrony środowiska.

7 Ocena przewidywanych oddziaływań na środowisko

Projekt ST OPPT Wąbrzeźna zakłada osiągnięcie wskazywanych celów rozwojowych dla obszaru, którego zasięg pokrywa się z granicami powiatu wąbrzeskiego i obejmuje miasto Wąbrzeźno oraz gminy wiejskie Ryńsk, Dębowa Łąka, Książki, Płużnica, poprzez jego wsparcie w ramach Polityki Terytorialnej Województwa Kujawsko-Pomorskiego. Za cel główny przyjęto: Podniesienie poziomu rozwoju społeczno-gospodarczego oraz wsparcie procesu zielonej transformacji i gospodarki zeroemisyjnej. Osiągnięciu celu głównego ma służyć 5 celów szczegółowych – poprzez realizację przypisanych im projektów. Ocena oddziaływania projektu ST OPPT Wąbrzeźna na środowisko została przeprowadzona na poziomie projektów. Przeanalizowano zarówno projekty z listy podstawowej (21 projektów) jak i rezerwowej (20 projektów).

Zgodnie z zapisami ustawy z dnia 3 października 2008 r. o udostępnianiu informacji o środowisku i jego ochronie, udziale społeczeństwa w ochronie środowiska oraz o ocenach oddziaływania na środowisko przeprowadzona analiza polegała na ocenie wpływu planowanych projektów na obszary Natura 2000, jak i poszczególne komponenty środowiska: różnorodność biologiczną, ludzi, zwierzęta, rośliny, wodę, powietrze, powierzchnię ziemi, krajobraz, klimat, zasoby naturalne, zabytki oraz dobra materialne. Uwzględniono również zależności między tymi elementami środowiska i między oddziaływaniami na te elementy.

Szczegółowej oceny przewidywanych oddziaływań na środowisko względem ww. elementów środowiska dokonano tylko w odniesieniu do projektów z listy podstawowej. Wynikało to z dostępu do informacji na temat zakresu planowanych działań. W ocenie projektów podstawowych wspierano się materiałami dodatkowymi w postaci tzw. fiszek, zawierającymi opisy planowanych działań. Dla projektów z listy rezerwowej nie zostały one przygotowane. Dodatkowe informacje były niezbędne, gdyż te zawarte w projekcie ST OPPT Wąbrzeźna były ograniczone do nazwy projektu, beneficjenta oraz wskaźników produktu i rezultatu. Dodatkowe materiały pozwoliły na określenie przedmiotowego zakresu planowanego przedsięwzięcia, choć dalej nie zawsze możliwe było ustalenie konkretnych miejsc ich realizacji. W przypadku projektów z listy rezerwowej, z uwagi na brak danych, a przez to trudność w ocenie wpływu planowanych inwestycji na poszczególne komponenty środowiska, ograniczono się do opisowej oceny potencjalnych oddziaływań, stanowiącej treść tego rozdziału.

Projekty z listy podstawowej oceniono w oparciu o przygotowaną matrycę logiczną. Jej wiersze stanowiły poszczególne projekty zestawione w grupy według celów szczegółowych, kolumny natomiast odnosiły się do poszczególnych komponentów środowiska.

Na potrzeby oceny oddziaływania, w celu określenia charakteru przewidywanego wpływu na środowisko, przyjęto przedstawione poniżej definicje/sposoby określania rodzaju występującego oddziaływania:

- oddziaływanie bezpośrednie – powstaje w związku z realizacją projektu, może wystąpić w miejscu realizacji tego projektu lub w bezpośrednim jego otoczeniu, a także w zasięgu rozprzestrzeniania się emisji;
- oddziaływanie pośrednie – powstaje w wyniku realizacji projektu, występujących w dalszym otoczeniu od miejsca tego projektu;
- oddziaływanie wtórne – oddziaływanie, którego skutki będą odczuwane po zakończeniu realizacji danego projektu, będące wynikiem późniejszych interakcji pomiędzy elementami środowiska;
- oddziaływanie skumulowane – to suma skutków realizacji danego projektu rozpatrywana łącznie ze skutkami wdrażania innych projektów, a także inwestycji prowadzonych równocześnie, ale finansowanych z innych źródeł;
- oddziaływanie krótkoterminowe – to takie, którego czas występowania będzie trwał około 1 roku;
- oddziaływanie średnioterminowe – to takie, którego czas oddziaływania będzie trwał do 10 lat;
- oddziaływanie długoterminowe – to takie, którego czas oddziaływania będzie trwał co najmniej 10 lat;
- oddziaływanie stałe – które nie ustaje po zakończeniu projektu, oddziałujące w sposób ciągły;

- oddziaływanie chwilowe – trwające tylko przez czas realizacji projektu, oddziałujące na środowisko w sposób nieregularny, sporadyczny;
- oddziaływanie pozytywne – zapewniające korzystny wpływ na środowisko, które może przyczynić się do poprawy stanu wyjściowego lub do zmniejszenia istniejących oddziaływań;
- oddziaływanie negatywne – wywołujące skutki uważane za niekorzystną zmianę w stosunku do sytuacji wyjściowej, powodujące zwiększenie istniejących lub wprowadzenie nowych niepożądanych oddziaływań.

Stopień oceny wpływu planowanych przedsięwzięć na poszczególne komponenty środowiska pozostał na wysokim poziomie ogólności. Wynikało to z ograniczonych możliwości określenia zakresu i miejsca realizacji projektów na podstawie posiadanych materiałów.

Wyniki przeprowadzonej analizy przewidywanych oddziaływań projektów z listy podstawowej na poszczególne komponenty środowiska przedstawia tabela stanowiąca załącznik nr 1 do niniejszego opracowania. Wskazano w niej na przewidywany pozytywny (oznaczony „+”) lub negatywny (oznaczony „-”) wpływ planowanych do realizacji projektów na poszczególne komponenty środowiska. W przypadku niestwierdzenia takiego wpływu lub jego nieznaczącej roli – w tabeli wpisywano „0”.

Do charakteru przewidywanego wpływu, tj. czy będzie to oddziaływanie bezpośrednie czy pośrednie, krótko-, średni- czy długoterminowe, stałe czy chwilowe, wtórne czy skumulowane, odniesiono się w części opisowej, będącej rozwinięciem ww. tabeli.

Natura 2000

Przeprowadzona ocena przewidywanych oddziaływań na środowisko nie wykazała, żeby którykolwiek z planowanych do realizacji projektów w ramach wskazywanych celów szczegółowych ST OPPT Wąbrzeźna miał negatywny wpływ na cele i przedmioty ochrony obszary Natura 2000. Na obszarze nie znajdują się żadne obszary Natura 2000. Najbliższy obszar specjalnej ochrony ptaków Dolina Dolnej Wisły PLB040003 znajduje się w odległości około 8,5 km na północny-zachód, a najbliższy specjalny obszar ochrony siedlisk Ostoja Brodnicka PLH040036 znajduje się w odległości około 6,5 km na wschód.

Potencjalnie największe oddziaływanie na obszary Natura 2000 mogłoby być związane z planowanymi do realizacji projektami inwestycyjnymi, dotyczącymi kompleksowej modernizacji energetycznej budynków, przebudowy kotłowni, budowy ścieżki rowerowej, rozbudowy infrastruktury turystyczno-rekreacyjnej, utworzenia terenu rekreacyjnego, odnowy przestrzeni publicznych. Jednak ze względu na znaczne odległości realizacja projektów nie płynie w żaden sposób na cele i przedmioty ochrony obszarów Natura 2000 oraz na ich integralność.

Projekt Strategii Terytorialnej OPPT Wąbrzeźna przewiduje w części realizację projektów nie inwestycyjnych np. podniesienie efektywności i jakości kształcenia zawodowego, podniesienie jakości kształcenia ogólnego w szkołach i placówkach edukacyjnych, wsparcie na budowę potencjału administracyjnego. Realizacja tych projektów w żaden sposób nie będzie oddziaływać na cele i przedmioty ochrony obszarów Natura 2000.

W związku z powyższym w przeprowadzonej ocenie oddziaływań przewidywanych projektów zawartych w projekcie Strategii nie stwierdzono ich wpływu na obszary Natura 2000.

Różnorodność biologiczna, zwierzęta, rośliny

Po przeprowadzonej ocenie oddziaływania na środowisko projektów planowanych do realizacji w ramach ST OPPT Wąbrzeźna stwierdzono, że większość z nich nie będzie miała wpływu na rośliny, zwierzęta oraz różnorodność biologiczną obszaru objętego projektem dokumentu.

Do projektu mającego potencjalnie negatywny wpływ na ww. komponenty środowiska przyrodniczego można zaliczyć inwestycję planowaną do realizacji w ramach Celu szczegółowego 3. Wysoka jakość życia

społeczeństwa, dotyczącą utworzenia Młodzieżowego Centrum Kultury w Wąbrzeźnie. W przypadku realizacji zamierzenia na terenach dotychczas niezainwestowanych, zlokalizowanych w bezpośrednim sąsiedztwie istniejącego budynku Wąbrzeskiego Domu Kultury, negatywne oddziaływanie na szatę roślinną wynikać będzie z konieczności usunięcia roślinności istniejącej w obszarze planowanego zamierzenia, tj. na obszarze parku im. Marii Skłodowskiej-Curie. Realizacja projektu będzie wiązała się z utratą terenów zieleni, które są szczególnie cennym elementem środowiska przyrodniczego na obszarach zurbanizowanych. Na etapie prowadzenia prac budowlanych konieczne jest zabezpieczenie zadrzewień pozostających w zasięgu inwestycji i nie podlegających wycince. Ewentualne, przewidziane w ramach inwestycji nasadzenia roślin – zieleni urządzonej, ze szczególnym uwzględnieniem gatunków rodzimych, dopełniające zakres główny inwestycji mogą potencjalnie wpłynąć na odzyskanie równowagi w ekosystemie na terenie objętym inwestycją. Wprowadzenie nowej formy zagospodarowania terenu – budowa budynku Młodzieżowego Centrum Kultury, m.in. poprzez konieczność usunięcia istniejących drzew może również negatywnie wpłynąć na ptaki gniazdujące na tym terenie oraz drobne zwierzęta bytujące na obszarze inwestycji.

Do projektów mogących potencjalnie negatywnie oddziaływać na bioróżnorodność, faunę i florę obszaru można zaliczyć również projekty wiążące się z budową nowej infrastruktury (ścieżki rowerowe, ciągi pieszo-rowerowe, mała architektura). W przypadku planowanej realizacji ścieżek rowerowych potencjalne negatywne oddziaływanie inwestycji na szatę roślinną obszaru może wynikać z konieczności wycinki istniejących przy drodze drzew i krzewów kolidujących z planowanym zamierzeniem. Analogiczna sytuacja może wystąpić w przypadku pozostałych projektów związanych z utworzeniem nowej infrastruktury. Rekompensatę negatywnego wpływu ww. inwestycji na szatę roślinną mogą stanowić nowe nasadzenia zaplanowane w obrębie zamierzonych zadań.

W przypadku projektów uwzględniających ocieplanie ścian i inne uszczelnianie budynków, w trosce o występujące na danym terenie gatunki ptaków chronionych, niezbędne może być wykonanie ekspertyz ornitologicznych.

Po przeprowadzonej ocenie oddziaływania na środowisko można założyć, że do inwestycji, które będą mieć pozytywny wpływ na bioróżnorodność, florę oraz faunę obszaru objętego strategią będzie należał projekt przewidziany do realizacji w ramach Celu szczegółowego 4. Atrakcyjna i dostępna przestrzeń, zakładający kompleksową odnowę terenu przy jeziorze Frydek w Wąbrzeźnie. Projekt zakłada wprowadzenie, w miejsce istniejącego betonowego placu, parku kieszonkowego z udziałem dobrze skomponowanej roślinności. Kolejną potencjalnie pozytywnie oddziaływującą na ww. komponenty środowiska inwestycją jest projekt rezerwowy pn. Wąbrzeźno wolne od betonozy – zielony Plac Jana Pawła II, w przypadku którego można założyć, że wiązał będzie się on z utworzeniem terenów zieleni na obszarze wąbrzeskiego rynku. Realizacja projektów prośrodowiskowych, które w swoich założeniach mają zwiększenie powierzchni terenów zieleni poprzez wprowadzenie nowych nasadzeń roślin wpłynie bezpośrednio na prawidłowe funkcjonowanie całego systemu przyrodniczego – rośliny stanowią pożywienie m.in. dla owadów czy ptaków, a zadrzewienia oraz zakrzewienia tworzą miejsce rozrodu lub zimowania wielu drobnych zwierząt.

Jednocześnie należy zwrócić uwagę, że w przypadku wprowadzenia nasadzeń drzew i krzewów rekomenduje się stosowanie gatunków rodzimych charakterystycznych dla lokalnych siedlisk i ekosystemów. Oprócz projektów stricte odnoszących się do tworzenia nowych terenów zieleni, można założyć, że w ramach projektów infrastrukturalnych przewidzianych w strategii, wprowadzenie roślinności na danym terenie będzie stanowiło działania uzupełniające w stosunku do głównego założenia projektu.

Dla części z projektów planowanych do realizacji w ramach ST OPPT Wąbrzeźna na obecnym etapie nie ma możliwości oceny ich potencjalnego wpływu na omawiane komponenty środowiska przyrodniczego. W takich przypadkach konkretne oddziaływania będzie można ocenić dopiero na etapie przygotowania i realizacji inwestycji.

W przypadku nieinwestycyjnych projektów „miękkich” nie przewiduje się oddziaływania na szatę roślinną, zwierzęta i bioróżnorodność.

Ludzie

Prognozuje się, że planowane projekty będą miały pozytywny wpływ na ludzi. Celem wszystkich projektów jest wzrost poziomu rozwoju społeczno-gospodarczego. Planowane projekty mają na celu rozwój regionu, kultury i turystyki, promowanie zrównoważonego rozwoju, ale również wzbogacenie życia mieszkańców.

Przebudowa i wyposażenie warsztatów i pracowni kształcenia praktycznego w Zespole Szkół w Wąbrzeźnie oraz podniesienie efektywności i jakości kształcenia zawodowego mają kluczowe znaczenie dla rozwoju kompetencji zawodowych młodzieży. Projekty edukacyjne zapewnią lepsze warunki do nauki. Podniesienie kompetencji w nauczaniu na etapie szkolnym ma na celu poprawę jakości procesu edukacyjnego, co lepiej przygotowuje uczniów do życia.

Utworzenie Młodzieżowego Centrum Kultury oraz wsparcie na budowę potencjału administracyjnego sprzyjają integracji społecznej i rozwijaniu zainteresowań mieszkańców. Dzięki różnorodnym wydarzeniom kulturalnym i społecznym organizowanym w tych miejscach, społeczność lokalna może aktywnie uczestniczyć w życiu kulturalnym miasta.

Kompleksowa modernizacja energetyczna obiektów użyteczności publicznej w Powiecie Wąbrzeskim przyczynia się nie tylko do zmniejszenia emisji zanieczyszczeń, ale także do obniżenia rachunków za energię. Modernizacja komunalnych budynków mieszkaniowych zarówno w Wąbrzeźnie, jak i na terenie Gminy Dębowa Łąka, przyniosą bezpośrednie korzyści dla mieszkańców, poprawiając warunki mieszkaniowe i redukując koszty eksploatacji.

Inwestycje w infrastrukturę turystyczno-rekreacyjną, takie jak budowa ścieżki rowerowej Plebanka – Jarantowice czy rozbudowa infrastruktury na Podzamczu w Wąbrzeźnie, stwarzają nowe możliwości aktywnego spędzania czasu wolnego dla mieszkańców i turystów. Przyczyni się to do poprawy infrastruktury dla rowerzystów oraz pieszych, co zwiększy bezpieczeństwo uczestników ruchu drogowego.

Projekty realizowane na obszarze OPPT Wąbrzeźna mają istotny wpływ na poprawę jakości życia mieszkańców poprzez inwestycje w edukację, zdrowie, kulturę oraz infrastrukturę społeczną i rekreacyjną. Działania te sprzyjają integracji społeczności lokalnej oraz wzmacniają społeczny kapitał, tworząc lepsze warunki do rozwoju i życia.

Woda

Jedynie dla dwóch inwestycji planowanych do realizacji w ramach projektu ST OPPT Wąbrzeźna zidentyfikowano oddziaływania na komponent środowiska jakim są wody. Oddziaływanie na ten komponent środowiska zidentyfikowano jako pozytywne dla zadania Utworzenie terenu rekreacyjnego przy jeziorze Frydek w Wąbrzeźnie realizowanego w ramach celu szczegółowego nr 4. Atrakcyjna i dostępna przestrzeń, z kolei oddziaływanie negatywne zidentyfikowano dla zadania Utworzenie Młodzieżowego Centrum Kultury realizowanego w ramach celu szczegółowego 3. Wysoka jakość życia społeczeństwa. Dla pozostałych zadań planowanych do realizacji w ramach celów szczegółowych 1-5 nie stwierdzono oddziaływania na wody lub było ono nieznaczące. Wśród nich znajdują się również zadania, które ze względu na swoją niewielką skalę, pomimo zmian jakie nastąpią w wyniku ich realizacji, np. poprzez zwiększenie powierzchni utwardzonej nie zidentyfikowano oddziaływań na wody.

Działanie związane z kompleksową odnową terenu przy jeziorze Frydek w Wąbrzeźnie, będzie oddziaływało na wody zarówno bezpośrednio poprzez ograniczenie spływu powierzchniowego do jeziora oraz pośrednio poprzez zwiększenie retencji w wyniku zmiany nawierzchni z betonowej na zieloną, powiększenie

powierzchni biologicznie czynnej oraz nasadzenia drzew i krzewów. Oddziaływania te będą miały charakter długoterminowy.

W ramach tego celu realizowane będą również przedsięwzięcia wspierające działania adaptacyjne w miastach, mające na celu budowanie odporności i przystosowanie do zmian klimatu (zlikwidowanie betonowego placu, utworzenie tzw. parku kieszonkowego). Przedsięwzięcie te mają, jak już wcześniej wspomniano, charakter działania adaptacyjnego, które ma na celu budowanie odporności i przystosowanie do zmian klimatu. Ich realizacja wraz z dbaniem o trwałość projektu będzie długoterminowo oddziaływała na ograniczenie nadmiernego spływu powierzchniowego z tych obszarów.

Oddziaływanie na wody zidentyfikowano również dla zadania Utworzenie Młodzieżowego Centrum Kultury. Zadanie to polegać będzie na budowie dwukondygnacyjnego, podpiwniczonego budynku, na terenie, który porastają liczne drzewa. W związku z charakterem oraz zakresem przedsięwzięcia, jego oddziaływanie na wody określono jako negatywne. Największa presja na wody powierzchniowe i podziemne będzie miała miejsce na etapie prac budowlanych związanych z realizacją inwestycji. Będzie się ona wiązała z zajęciem nowych terenów, które będą wymagały prowadzenia wykopów i prac odwodnieniowych, co potencjalnie może wpłynąć negatywnie na zasoby wodne. Istnieje ryzyko zakłócenia stosunków wodnych. Potencjalnie możliwe jest zanieczyszczenie wód substancjami niebezpiecznymi, które mogą przedostać się do wód w wyniku awarii niesprawnego sprzętu budowlanego. Zmniejszenie powierzchni aktywnej przyrodniczo wpłynie na pogorszenie warunków naturalnej retencji wód. Będzie to oddziaływanie zarówno bezpośrednie jak i pośrednie, długoterminowe i skumulowane.

Istnieje możliwość zminimalizowania stopnia oddziaływania prowadzonych inwestycji na wody poprzez zastosowanie odpowiednich środków zaradczych – wykorzystanie zarówno na etapie projektowania, jak i budowy najlepszych dostępnych technik (BAT), a także korzystanie ze sprawnego sprzętu. Na etapie eksploatacji do ograniczenia ryzyka wpływu inwestycji na jakość wód przyczyni się wprowadzanie zieleni wraz z nasadzeniami drzew, a w uzasadnionych przypadkach również montaż urządzeń podczyszczających wody opadowe. Zazielenione przepuszczalne powierzchnie pozwolą na naturalną retencję wód opadowych.

Oddziaływania na wody, za wyjątkiem wymienionych wcześniej inwestycji, nie stwierdzono również dla przedsięwzięć znajdujących się na liście projektów rezerwowych, takich jak np. Budowa systemu zbiorników retencyjnych w Wąbrzeźnie, Utworzenie terenów rekreacyjnych nad jeziorami w gminie Płużnica czy Zagospodarowanie terenów inwestycyjnych w Wałyczu. Ze względu na brak opisu planowanego zakresu prac, szczegółowa ocena nie była możliwa. Niemniej jednak zakłada się, że prowadzone prace mogą wpłynąć na ten komponent środowiska, w zależności od ich charakteru i sposobu przeprowadzenia, pozytywnie lub negatywnie.

Powietrze

Po przeprowadzonej analizie listy projektów planowanych do realizacji na obszarze OPPT Wąbrzeźna przewiduje się, że łącznie 8 inwestycji może mieć pozytywne oddziaływanie na poprawę jakości powietrza. Są to w głównej mierze projekty wpisane do celu szczegółowego 2. Zielona transformacja i gospodarka niskoemisyjna” (łącznie 6), 1 projekt z celu 3. Wysoka jakość życia społecznego oraz 1 z celu 4. Atrakcyjna i dostępna przestrzeń. W ramach powyższych celów zaplanowano inwestycje polegające na kompleksowej modernizacji energetycznej budynków w tym ich termomodernizacja, modyfikacji źródeł ciepła, odnowie przestrzeni publicznych, jak również budowie ścieżek rowerowych. W ramach termomodernizacji spodziewany efekt przyniosą zamierzenia polegające na dociepleniu ścian zewnętrznych budynków i stropów dachów, wymianie stolarki okiennej i drzwiowej jak również wymianie bądź modernizacji systemów ogrzewania. W celu prawidłowego oszacowania potrzeb termomodernizacyjnych zaleca się przygotowanie dokumentacji audytu energetycznego. Termomodernizacja wpłynie na minimalizację strat ciepła, ograniczenie energochłonności, zmniejszenie emisji szkodliwych gazów i pyłów do środowiska, a w rezultacie poprawę stanu

powietrza. Wyżej wymienione zamierzenia wspomogą modyfikację źródeł ciepła poprzez zwiększenie udziału energii ze źródeł odnawialnych. Montaż paneli fotowoltaicznych i pompy ciepła czy też wymiana ogrzewania z węglowego na gazowe w znacznym stopniu zredukuje ilość zanieczyszczeń w powietrzu.

Poprawa wskaźników jakości stanu akustycznego zależy w głównej mierze od rodzaju pojazdów, ograniczenia prędkości, spadku natężenia ruchu, jak również udziału pojazdów ciężkich w ruchu drogowym. Wpływ na poprawę jakości powietrza i stanu akustycznego może mieć również budowę ścieżki rowerowej Plebanka – Jarantowice.

Ponadto zwraca się uwagę na dwa projekty ujęte w celu szczegółowym 4. Atrakcyjna i dostępna przestrzeń tj. „Utworzenie terenu rekreacyjnego przy jeziorze Frydek w Wąbrzeźnie” oraz „Odnowa, przebudowa oraz zagospodarowanie przestrzeni publicznej na terenie gminy Książki”. Planowane w ich ramach działania zakładają wprowadzenie nowych nasadzeń poprzez m.in. budowę parku kieszonkowego w miejscu wybetonowanego placu przy Jez. Frydek. Niemniej jednak z uwagi na niewielką skalę inwestycji, a tym samym możliwości wprowadzenia nowych nasadzeń, nie zakłada się, aby realizacja przedsięwzięcia miała diametralny wpływ na poprawę jakości powietrza w tym obszarze. Również niewielki wpływ na powietrze będzie mieć planowana budowa skateparku przy szkole w Książkach. Tego typu inwestycje wiążą się ze znacznym przekształceniem powierzchni terenu, wybetonowaniem torów jazdy oraz użyciem stalowych elementów konstrukcyjnych generującymi hałas. Jednak ze względu na zlokalizowanie ww. inwestycji na terenie już przekształconym, na którym w obecnej chwili generowany jest hałas związany z użytkowaniem obiektów szkolnych (boiska, place) oddziaływanie tego typu instalacji nie będzie tak szkodliwe jak w bezpośrednim sąsiedztwie zabudowy mieszkaniowej. Aby zminimalizować powstały hałas związany z użytkowaniem skateparku rekomendowane jest stworzenie zielonej infrastruktury, która będzie oddzielać miejsce inwestycji od bezpośredniego sąsiedztwa.

Ponadto informuje się, że projektu wpisane na listę rezerwową również mogłyby wpłynąć na poprawę jakości powietrza czy stan akustyczny. Na uwagę zasługują projekty polegające na odnowie przestrzeni publicznych, budowie ścieżek rowerowych jak również modernizacji energetycznej budynków. Ze względu na brak informacji co zakresu planowanych przedsięwzięć, w tym ich lokalizacji projekty te nie zostały poddane szczegółowej ocenie. Zakłada się jednak, że ich oddziaływanie na powietrze będzie zbieżne z identyfikowanym dla podobnych projektów z listy podstawowej. Nie przewiduje się, aby wpływ któregokolwiek z projektów wpisanych na listę rezerwową mógł w sposób znaczący negatywnie oddziaływać na jakość powietrza czy warunki akustyczne. Nawet w przypadku zagospodarowywania terenów inwestycyjnych w Wałyczku nie zakłada się realizacji zakładów przemysłowych, które mogłyby wpłynąć negatywnie na jakość powietrza poprzez emisje znacznych ilości zanieczyszczeń czy emisje hałasu przemysłowego, choć nie można tego wykluczyć. Niemniej jednak z uwagi na brak informacji o zakresie projektu, w tym rodzaju przewidywanego zagospodarowania terenów inwestycyjnych, szczegółowa ocena oddziaływań na środowisko będzie musiała zostać dokonana na kolejnych etapach przygotowania projektu, jeśli zostanie on przeniesiony z listy rezerwowej i wskazany do realizacji. Zalecane jest, aby projekty uwzględniały środowiskowe i ekologiczne rozwiązania wpływające na polepszenie jakości powietrza oraz zmniejszające poziom hałasu.

Powierzchnia ziemi

W ramach pięciu celów szczegółowych projektu ST OPPT Wąbrzeźna zidentyfikowano projekty, których realizacja potencjalnie będzie oddziaływać na powierzchnię ziemi. Pozytywne oddziaływanie będzie wynikać ze zwiększenia powierzchni obszarów biologicznie czynnych, zaś negatywne głównie z potrzeby przeprowadzenia prac ziemnych i konstrukcyjnych.

W ramach celów szczegółowych 2 i 4 planowane są inwestycje powierzchniowe i liniowe na terenie miasta Wąbrzeźno oraz gmin Ryńsk i Książki. Projekty zakładają budowę obiektów użyteczności publicznej (budowa Młodzieżowego Centrum Kultury, przedszkola i wieży widokowej) oraz utwardzeniu terenu, który już

obecnie pełni funkcje szlaku turystycznego. Budowa Młodzieżowego Centrum Kultury w Wąbrzeźnie oraz budowa wieży widokowej może wiązać się z potrzebą wycinki drzew i roślinności w miejscu planowanej inwestycji. Na etapie powstawania obiektów i realizacji elementów zewnętrznych, mogą pojawić się zmiany ukształtowania terenu, związane z pracami ziemnymi, które mogą obejmować niwelację terenu, które będą znaczące na etapie posadowienia obiektu. Spowoduje to zaburzenia warstwy gleby i jej struktury w wyniku przekopów oraz zmniejszenie przepustowości gruntu w wyniku utwardzania powierzchni, zwłaszcza materiałem nieprzepuszczalnym takim jak asfalt czy kostka brukowa. Zmiany będą jednak miały charakter lokalny, ograniczony do miejsca realizacji inwestycji. Oddziaływania oceniono jako negatywne, bezpośrednie, chwilowe (związane z wykonywaniem prac budowlanych) i stałe.

Planowane są także inne działania, w wyniku których nastąpi zmiana zagospodarowania przestrzennego. Utworzenie terenu rekreacyjnego przy jeziorze Frydek w Wąbrzeźnie zakłada przekształcenie betonowego placu przy linii brzegowej jeziora w park kieszeniowy z dominującym udziałem roślinności. Zmniejszenie powierzchni utwardzonych i zwiększenie powierzchni biologicznie czynnych wpłynie pozytywnie na powierzchnię ziemi i może poprawić zdolność terenu do absorpcji i retencji wody oraz ograniczyć erozję gleby i poprawić jej strukturę. Oddziaływania oceniono jako pozytywne, bezpośrednie i stałe. Wśród projektów rezerwowych, projektem który może oddziaływać na powierzchnię ziemi jest „Wąbrzeźno wolne od betonozy – zielony Plac Jana Pawła II w Wąbrzeźnie”. Plac ten w ramach obecnego zagospodarowania pokryty jest w całości płytami betonowymi, bez naturalnej zieleni. Z uwagi na brak szczegółowych informacji nt. inwestycji można przewidywać, że projekt również w przyczyni się do zmniejszenia powierzchni utwardzonych i zwiększenia powierzchni biologicznie czynnych. Oddziaływania oceniono jako pozytywne, bezpośrednie i stałe. Innymi projektami zmieniającymi zagospodarowanie przestrzenne i wpływającymi na powierzchnię ziemi są „Rozbudowa infrastruktury turystyczno-rekreacyjnej na Podzamczu w Wąbrzeźnie” oraz „Odnowa, przebudowa oraz zagospodarowanie przestrzeni publicznej na terenie gminy Książki”. Projekty zakładają budowę wieży widokowej, skateparku oraz boiska do tenisa ziemnego oraz ustawienia małej architektury. Na etapie powstawania obiektów i realizacji elementów zewnętrznych, mogą pojawić się zmiany ukształtowania terenu, związane z pracami ziemnymi, które mogą obejmować niwelację terenu, zaburzenia warstwy gleby i jej struktury w wyniku przekopów i usuwaniu warstw gleby pod wylewkę fundamentów oraz zmniejszenie przepustowości gruntu. Zmiany mają lokalny charakter, ograniczony do miejsca realizacji inwestycji. Ponadto dotyczą przestrzeni, które obecnie w pewnym stopniu są już przekształcone antropogenicznie, zatem oddziaływanie na powierzchnię ziemi będzie znikome. Oddziaływania oceniono jako bezpośrednie i stałe.

W ramach celu szczegółowego 2, a także na liście projektów rezerwowych, planowana jest realizacja inwestycji związanych z budową ścieżek rowerowych i pieszo-rowerowych na terenie powiatu wąbrzeskiego. W ramach planowanych inwestycji będzie istniała potrzeba wykonania prac ziemnych, służących rozbudowie istniejącej infrastruktury wzdłuż dróg wojewódzkich 534 i 551. W fazie realizacji można spodziewać się negatywnego oddziaływania na powierzchnie ziemi. Zakończenie inwestycji spowoduje przywrócenie powierzchni do poprzedniego stanu, ewentualnie większą jej zajętość pod tereny utwardzone w związku z wykonaniem ścieżek rowerowych i pieszo-rowerowych. Związku z tym można przyjąć, że w perspektywie długofalowej oddziaływanie tego projektu na powierzchnię ziemi jest nieznaczące. Można również założyć, że z uwagi na zwiększenie ruchu pieszo-rowerowego kosztem ruchu samochodowego, nastąpi pozytywna zmiana w kontekście zmniejszenia emisji zanieczyszczeń komunikacyjnych, które mogą się kumulować w bezpośrednim sąsiedztwie pasa drogowego. Oddziaływania oceniono jako bezpośrednie i chwilowe negatywne ograniczone do etapu realizacji projektów.

Wśród projektów rezerwowych, projektem który może oddziaływać na powierzchnię ziemi jest „Zagospodarowanie terenów inwestycyjnych w Wałyczu”. Z uwagi na brak szczegółowych informacji nt. inwestycji można przewidywać, że jej rezultatem będzie przygotowanie obszaru pod przyszłe inwestycje związane z powstawaniem obiektów powierzchniowych i liniowych. Przeprowadzenie prac ziemnych

i konstrukcyjnych związane z możliwą realizacją infrastruktury podziemnej spowoduje zaburzenie warstwy gleby i jej struktury w wyniku przekopów i oraz zmniejszenie przepustowości gruntu na skutek budowy dróg wewnętrznych i placów. Oddziaływania oceniono jako negatywne, bezpośrednie, chwilowe (na etapie realizacji) i stałe.

Zwraca się jednak uwagę, że projekty planowane w przestrzeni OPPT Wąbrzeźna będą miały charakter lokalny, a ich wpływ na powierzchnię ziemi będzie ograniczony do miejsca ich realizacji. W związku z tym przewidywane przekształcenia powierzchni ziemi również będą miały charakter lokalny. Poza tym nie przewiduje się, aby pozostałe projekty o charakterze „miękkim” lub działania ograniczone do obiektów już istniejących, polegające na pracach remontowych wewnątrz obiektów lub ich wyposażeniu czy zmianie funkcji, mogły w sposób negatywny oddziaływać na powierzchnię ziemi.

Krajobraz

Przeprowadzona ocena przewidywanych oddziaływań projektów wykazała wpływ na krajobraz w ramach celu szczegółowego 3. Wysoka jakość życia społeczeństwa oraz 4. Atrakcyjna i dostępna przestrzeń.

W ramach celu szczegółowego 3. Wysoka jakość życia społeczeństwa zaplanowano utworzenie Młodzieżowego Centrum Kultury w Wąbrzeźnie. Przewiduje się, że przedsięwzięcie będzie miało negatywny wpływ na krajobraz w perspektywie długoterminowej. Realizacja inwestycji spowoduje ingerencję w krajobraz poprzez wycinkę drzew, wykonywanie wykopów i nasypów w związku z czym zmiany te będą miały nieodwracalny wpływ na przestrzeń i w znacznym stopniu zmienią jego dotychczasowy charakter. Przyczynią się również do zaburzenia równowagi lokalnego ekosystemu poprzez zmniejszenie powierzchni terenów zielonych, które są niezwykle istotne w strukturze przestrzennej miasta.

W ramach celu szczegółowego 4. Atrakcyjna i dostępna przestrzeń realizowane będą inwestycje polegające na: rozbudowie infrastruktury turystyczno-rekreacyjnej na Podzamczu w Wąbrzeźnie, utworzeniu terenu rekreacyjnego przy jeziorze Frydek w Wąbrzeźnie, rozwoju turystyki w gminie Książki, odnowie, przebudowie oraz zagospodarowaniu przestrzeni publicznej na terenie gminy Książki. Prognozuje się, że realizacja inwestycji polegająca na utworzeniu terenu rekreacyjnego przy jeziorze Frydek w Wąbrzeźnie oraz odnowie, przebudowie oraz zagospodarowaniu przestrzeni publicznej na terenie gminy Książki będą miały pozytywny wpływ na krajobraz. Przyczynią się do podniesienia walorów estetycznych przestrzeni poprzez powstanie nowych terenów zielonych, utworzenie parku kieszonkowego, wprowadzenie większej ilości roślinności oraz zwiększenie powierzchni przepuszczalnych. Działania te będą prowadziły do zwiększenia powierzchni biologicznie czynnej oraz poprawy stanu środowiska przyrodniczego, a tym samym w istotny sposób wpłyną na wzrost estetyki otoczenia oraz podniesienie atrakcyjności przestrzeni publicznych. Przyczynią się w znacznym stopniu do zwiększenia dostępności dla mieszkańców wszystkich grup społecznych. Uporządkowanie terenów zielonych, odnowa infrastruktury wpłynie na wykorzystanie potencjału miejsca i rozwój funkcji rekreacyjnej. Dodatkowo w ramach celu szczegółowego 4. Atrakcyjna i dostępna przestrzeń przewiduje się zadania inwestycyjne dotyczące rozbudowy infrastruktury turystyczno-rekreacyjnej na Podzamczu w Wąbrzeźnie oraz rozwoju turystyki w gminie Książki, które będą miały negatywny wpływ na krajobraz. W ramach inwestycji zaplanowano bowiem m.in. budowę wieży widokowej. Inwestycja będzie wpływała w znaczny sposób na kompozycje przestrzenną krajobrazu oraz na zmniejszenie powierzchni terenów zielonych. Wieża widokowa pomimo swojej funkcji jaką jest obserwacja walorów krajobrazowych okolicznych terenów wyróżnia się w znaczny sposób w otoczeniu z uwagi na swoją wysokość i w znacznej mierze wpływa na fizjonomię krajobrazu.

Ponadto należy podkreślić, iż w ramach planowanych realizacji inwestycji polegających na budowie ścieżek rowerowych należy zwrócić uwagę na barierki, które lokalizowane są wzdłuż fragmentów tras. Wpływają one negatywnie na percepcję przestrzeni, pogarszają jej estetykę stwarzając tym samym dysonans

w otoczeniu. W szczególności duże znaczenia ma zastosowana kolorystyka, która wpływa na odbiór wizualny krajobrazu. Należy dążyć do zachowania głównych walorów krajobrazowych.

Pozytywny długookresowy wpływ na krajobraz będą miały natomiast inwestycje takie jak Wąbrzeźno wolne od betonozy – zielony Plac Jana Pawła II w Wąbrzeźnie, które będą polegały na zwiększeniu terenów przepuszczalnych, zielonych, wprowadzeniu nowych nasadzeń, krzewów. Przyczyniają się one także do stworzenia harmonijnej przestrzeni pozytywnie oddziałującej na krajobraz, wpłyną na podniesienie walorów estetycznych i wizualnych przestrzeni, wzrostu atrakcyjności otoczenia. Poprawią wartości ekologiczne obszaru.

Przy realizacji inwestycji w ramach pozostałych celów nie stwierdza się bezpośredniego wpływu na krajobraz. Prognozowane działania nie będą oddziaływały w znaczący, negatywny i długoterminowy sposób na krajobraz z uwagi na lokalny charakter inwestycji lub będą dotyczyły uzupełnienia obszaru o elementy infrastruktury, która jest kontynuacją obecnej funkcji terenu. Należy jednak pokreślić, aby przy działaniach inwestycyjnych dotyczących realizacji nowych obiektów, rozbudowy czy modernizacji obiektów już istniejących, jak również działań rewitalizacyjnych zachować zgodność z uwarunkowaniami i wymaganiami funkcjonalnymi, społeczno-gospodarczymi, środowiskowymi, kulturowymi oraz kompozycyjno-estetycznymi. Ponadto architektura powinna być ujednolicona pod względem form, kolorystyki. Rozwój zabudowy powinien odbywać się w oparciu o istniejące tereny zabudowane w zasięgu terenów, na których istnieje infrastruktura techniczna lub najłatwiej ją rozbudować z uwzględnieniem kompozycji przestrzennej, terenów zieleni. Inwestycje powinny być zgodne z założeniami kształtowania ładu przestrzennego. Zarząd Województwa Kujawsko-Pomorskiego w dniu 26 kwietnia 2023 roku przyjął „Regionalne zasady i standardy kształtowania ładu przestrzennego w polityce województwie kujawsko-pomorskiego dla przedsięwzięć realizowanych ze środków programu regionalnego w okresie programowania 2021-2027”. Celem opracowania dokumentu jest przede wszystkim: dążenie do tego, aby obiekty nie wpływały na pogorszenie jakości przestrzeni publicznej m.in. poprzez ograniczenia nadmiernej, intensywnej i jaskrawej kolorystyki elewacji budynków, zaprzestanie degradacji otoczenia przyrodniczego, jak również kształtowanie i poprawienie estetyki przestrzeni.

Klimat

Działania podjęte podczas realizacji projektu Strategii OPPT Wąbrzeźna będą służyć przeciwdziałaniu zmianom klimatu i degradacji środowiska. Większość zaproponowanych projektów nie będzie wpływać na klimat. Tylko 4 działania z listy projektów podstawowych będą oddziaływać w sposób pozytywny na ten komponent środowiska. Żaden z zaproponowanych projektów nie oddziałuje negatywnie na klimat.

Pozytywny wpływ na klimat będą miały projekty zapisane głównie w celu szczegółowym 2. Zielona transformacja i gospodarka emisyjna oraz jeden projekt z celu 4. Atrakcyjna i dostępna przestrzeń. Działaniami wpływającymi korzystnie na ten komponent są projekty związane ze zmniejszeniem emisji zanieczyszczeń do środowiska. Są one powiązane m.in. z termoizolacją i modernizacją energetyczną budynków użyteczności publicznych, w tym placówek oświatowych oraz modernizacją systemów ciepłowniczych. W ramach działań związanych z modernizacją energetyczną budynków zakłada się również zwiększenie oszczędzania energii poprzez wymianę źródeł ciepła (pompy ciepła). Ponadto zainstalowana instalacja fotowoltaiczna spowoduje mniejsze wykorzystanie paliw kopalnianych, co będzie skutkowało niższą emisją zanieczyszczeń do środowiska. Dodatkowo zatrzymanie ciepła będzie możliwe poprzez termoizolację. W ramach budowy ścieżek rowerowych zakłada się zmniejszenie emisji CO₂, jednak ich wpływ na klimat będzie lokalny, tylko wzdłuż dróg rowerowych. Projekt „Utworzenie terenu rekreacyjnego przy jeziorze Frydek w Wąbrzeźnie” będzie polegać m.in. na zwiększeniu terenów zieleni oraz zmniejszenia powierzchni betonowej co będzie skutkowało zwiększeniem się retencji wody, wpływając pozytywnie na zmiany klimatu.

W projektach rezerwowych dotyczących odnowy i zagospodarowania przestrzeni w przypadku zastosowania błękitno-zielonej infrastruktury, minimalizacji utwardzania powierzchni oraz dążenia do

zwiększania powierzchni biologicznie czynnej możliwy będzie pozytywny wpływ na klimat, jednak w przypadku odwrotnych działań wpłyną te działania negatywnie.

Zakłada się, że skutki tych działań będą długotrwałe. Wpływ na klimat planowanych projektów będzie długotrwały. Należy mieć na uwadze, że w przypadku niektórych inwestycji, m.in. zatrzymanie wody deszczowej czy redukcja emisji zanieczyszczeń, oddziaływanie nie będzie natychmiastowe. Ponadto wpływ ten w zależności od inwestycji będzie oddziaływać w sposób bezpośredni lub pośredni.

Zasoby naturalne

Realizacja działań zapisanych w projekcie ST OPPT Wąbrzeźna będzie wpływała mało znacząco na zasoby naturalne. Wpływ na różnorodność biologiczną, rośliny, zwierzęta i wody opisano już wcześniej.

Zwiększony stopień zagrożenia związany z możliwością przekształcenia powierzchni ziemi i zanieczyszczania wód może wynikać z działania w ramach Celu szczegółowego 3. Wysoka jakość życia społeczeństwa. Potencjalnie znaczący negatywny i trwały wpływ przewiduje się w związku z projektem dotyczącym utworzenia Młodzieżowego Domu Kultury w Wąbrzeźnie. Wynika to z przewidywanego miejsca lokalizacji inwestycji. Na podstawie dostępnych materiałów wnioskuje się, że nastąpi ingerencja budowlana w obecne tereny zieleni – park im. Marii Curie-Skłodowskiej w Wąbrzeźnie. W ramach inwestycji może wystąpić i zapewne wystąpi konieczność usunięcia roślinności i drzew z obszaru przewidywanego pod inwestycję. W efekcie zasób terenów zieleni miejskiej zostanie zmniejszony, co może negatywnie wpłynąć na podaż przestrzeni publicznych przyjaznych mieszkańcom. Możliwe nasadzenia np. roślin, krzewów, zieleni urządzonej po zakończeniu prac w pewnym stopniu mogą zminimalizować szkody powstałe podczas robót budowlanych, ale z pewnością ich nie zrekompensują.

Większość planowanych do realizacji projektów zarówno z listy podstawowej jak i rezerwowej będzie miała charakter lokalny. Nie zakłada się, że spowodują one znaczącą utratę zasobów naturalnych. Ponadto część z nich ograniczy się tylko do działań „miękkich”, a inne jeszcze do inwestycji wewnątrz istniejących obiektów, a w związku z tym nie wpłyną w ogóle na zasoby naturalne.

Z grupy projektów rezerwowych zwraca się uwagę na zadanie dotyczące zagospodarowania terenów inwestycyjnych w Wałyczu. Na podstawie dostępnych informacji trudno jest ocenić jego zakres, a tym samym wpływ na istniejące zasoby naturalne. Niemniej jednak zakłada się, że w jego ramach może zostać zrealizowana co najmniej infrastruktura mająca służyć przyszłym inwestorom. Z tego względu przy wdrażaniu tego projektu należy spodziewać się zmian w obecnym użytkowaniu terenów, polegających m.in. na utwardzaniu powierzchni, a tym samym powodujących trwałą utratę zasobów glebowych.

Realizacja większości przedsięwzięć nie wpłynie znacząco na zasoby naturalne. Przewiduje się, że oddziaływanie, które wystąpi będzie negatywne, bezpośrednie i pośrednie, długoterminowe i stałe, ale ograniczone tylko do ww. projektów.

Zabytki

Potencjalne pozytywne oddziaływanie na zabytki przedsięwzięć przewidzianych do realizacji w projekcie ST OPPT Wąbrzeźna zidentyfikowano jedynie dla następujących dwóch projektów Kompleksowa modernizacja energetyczna obiektów użyteczności publicznej Powiatu Wąbrzeskiego realizowanego w ramach celu szczegółowego 2. Zielona transformacja i gospodarka niskoemisyjna oraz Odnowa, przebudowa oraz zagospodarowanie przestrzeni publicznej na terenie gminy Książki w ramach celu szczegółowego 3. Wysoka jakość życia społeczeństwa.

W ramach pierwszego z nich modernizacji zostanie poddanych kilka budynków użyteczności publicznej, w tym budynek Starostwa Powiatowego w Wąbrzeźnie, położony przy ul. Wolności 44. Budynek ten ujęty został w wojewódzkiej ewidencji zabytków. Modernizacja będzie dotyczyła głównie wnętrza budynku, jednak

niewątpliwie przyczyni się do poprawy jego stanu technicznego co bezpośrednio i długoterminowo będzie oddziaływało na ten obiekt.

Drugi projekt będzie polegał natomiast na odnowieniu centrum miejscowości Książki, w tym poprzez wykonanie nowej elewacji na budynkach Gminnego Ośrodka Kultury, Domu Nauczyciela wraz z częściowym remontem. Budynki te ujęte są w wojewódzkiej ewidencji zabytków. Nowa elewacja w bezpośredni sposób przyczyni się do poprawy ich stanu technicznego, a także poprawi ich estetykę. Wymiar tych działań będzie długoterminowy.

Zwraca się uwagę na potrzebę starannego przygotowania i wykonania prac, aby w trakcie przeprowadzania remontów nie doprowadzić do dalszej degradacji tych obiektów. Niewłaściwie przeprowadzone prace mogą negatywnie wpłynąć na ich funkcjonowanie.

Dla zadania Podniesienie jakości kształcenia ogólnego w szkołach i placówkach edukacyjnych Powiatu Wąbrzeskiego realizowanego w ramach celu szczegółowego 3. Wysoka jakość życia społeczeństwa, pomimo że dotyczy on budynku ujętego w wojewódzkiej ewidencji zabytków (dawne Pruskie Królewskie Progimnazjum Realne, ul. Wolności 35), ze względu na charakter przewidzianych prac (tzw. projekt „miękkie”), nie zidentyfikowano oddziaływania na zabytki.

Oddziaływania na zabytki nie stwierdzono również dla przedsięwzięć, które nie obejmują obiektów lub obszarów objętych ochroną prawną zabytków lub ze względu na brak określenia ich lokalizacji. Dla przedsięwzięć znajdujących się na liście projektów rezerwowych, np. dotyczących odnowy przestrzeni publicznych takich jak Plac Jana Pawła II w Wąbrzeźnie, pomimo ich zabytkowego charakteru, trudno ocenić ich wpływ ze względu na brak przewidywanego zakresu prac. Niemniej jednak zakłada się, że w przypadku jego realizacji tego projektu jego wpływ na wizerunek miasta będzie pozytywny.

Na terenie OPPT Wąbrzeźna nie przewiduje się realizacji inwestycji, które będą w negatywny sposób oddziaływać na zabytki, o ile ich realizacja będzie przebiegała prawidłowo (przez prawidłową realizację działań rozumie się działania minimalizujące negatywny wpływ na omawiany komponent).

Dobra materialne

Zgodnie z celem głównym projektu ST OPPT Wąbrzeźna, jakim jest podniesienie poziomu rozwoju społeczno-gospodarczego oraz wsparcia procesu zielonej transformacji i gospodarki zeroemisyjnej, dla wszystkich projektów planowanych w niej do realizacji, zidentyfikowano pozytywne oddziaływanie na dobra materialne.

Realizowane projekty wpłyną długoterminowo na poprawę jakości dóbr materialnych: bezpośrednio – poprzez prowadzone inwestycje, a także realizację tzw. projektów „miękkich” w tym w ramach celu szczegółowego 1. Gospodarka i wykształcone kadry, celu szczegółowego 3. Wysoka jakość życia społeczeństwa oraz pośrednio – jako wtórny efekt tych inwestycji, w tym w ramach celu szczegółowego 2. Zielona transformacja i gospodarka niskoemisyjna i celu szczegółowego 4. Atrakcyjna i dostępna przestrzeń i celu szczegółowego 5. Wsparcie administracyjne.

Rekomendowane do realizacji projekty pośrednio wpłyną na dobra materialne zarówno jednostek wchodzących w skład OPPT Wąbrzeźna, jak i jego mieszkańców. W efekcie skumulowanych działań mogą wpłynąć pozytywnie na wzbogacenie się mieszkańców w odpowiednie kompetencje (podniesienie efektywności i jakości kształcenia, przebudowa i wyposażenie placówek edukacyjnych), dzięki którym będą oni w stanie zgromadzić i wykorzystać środki dążąc do podniesienia poziomu życia. W wyniku prac termomodernizacyjnych wzrośnie wartość nieruchomości, poprawa jakości przestrzeni publicznych wpłynie na wzrost atrakcyjności danych miejscowości. Pozytywne oddziaływanie na dobra materialne będzie miało również zwiększenie bezpieczeństwa energetycznego (wymiana źródeł ciepła, wprowadzenie OZE).

Ze względu na brak szczegółowych informacji odnośnie zakresu i lokalizacji zadań, które zostały umieszczone na liście projektów rezerwowych, trudno ocenić ich wpływ na dobra materialne. Zakłada się

jednak, że ich charakter oddziaływania na dobra materialne będzie analogiczny jak w przypadku podobnych zadań umieszczonych na liście projektów podstawowych. W związku z czym dla wszystkich tych zadań, w przypadku ich realizacji, zakłada się ich potencjalnie pozytywne oddziaływanie na dobra materialne. Będzie to oddziaływanie zarówno bezpośrednie, jak i pośrednie, jak również długotrwałe.

Podnoszenie wartości i dostępności dóbr materialnych jest niezbędne do rozwoju regionu i osiągnięcia standardów wysokorozwiniętych państw europejskich.

Podsumowując, dokonana ocena przewidywanych oddziaływań projektów wskazujących do realizacji w ramach projektu ST OPPT Wąbrzeźna na środowisko wykazała, że w zdecydowanej większości ich wpływ będzie pozytywny. W szczególności skumulowanego pozytywnego wpływu należy spodziewać się w stosunku do mieszkańców tego obszaru. Szeroki zakres przedsięwzięć pozwoli zarówno na podniesienie jakości kształcenia, opieki zdrowotnej, dostępu do kultury czy przyjaznej, odnowionej przestrzeni publicznej, ale również będzie odpowiedzią na występujące problemy środowiskowe. Działania na rzecz poprawy efektywności energetycznej budynków wpłyną bezpośrednio na poprawę jakości powietrza, w perspektywie długofalowej – na ograniczenie zmian klimatu, a pośrednio na całą sferę biotyczną – rośliny, zwierzęta i ludzi.

Podejmowane działania z reguły, za opisanymi wyjątkami, nie będą zajmowały nowej niezagospodarowanej przestrzeni, z tego względu ich stopień oddziaływania na środowisko będzie ograniczony. W większości przypadków odnoszą się one do terenów już zagospodarowanych (przestrzenie publiczne) oraz istniejących obiektów.

W związku z powyższym nie zidentyfikowano znaczących oddziaływań o charakterze negatywnym. Za projekt najbardziej ingerujący w środowisko, choć w skali lokalnej, uznano budowę Młodzieżowego Centrum Kultury w Wąbrzeźnie.

Możliwe, że w trakcie realizacji projektów „twardych”, związanych z działaniami inwestycyjnymi o charakterze infrastrukturalnym mogą pojawić się przejściowe uciążliwości związane przede wszystkim z wykonywaniem prac budowlanych. Niemniej jednak lokalna skala planowanych przedsięwzięć wskazuje, że możliwe negatywne oddziaływania będą ograniczone do miejsca realizacji inwestycji, ewentualnie jej najbliższego sąsiedztwa (np. hałas). Z kolei zrealizowane projekty, zwłaszcza w kontekście pozytywnych oddziaływań skumulowanych, mogą pomóc w rozwiązaniu obecnie występujących problemów środowiskowych oraz poprawie środowiska życia i działalności mieszkańców OPPT Tucholi.

8 Analiza wariantowa przeprowadzona w oparciu o zasadę prewencji i przezorności, zawierająca racjonalne rozwiązania alternatywne do rozwiązań zawartych w projekcie dokumentu lub wyjaśnienie braku rozwiązań alternatywnych

W niniejszym rozdziale dokonano analizy możliwych rozwiązań mających na celu zapobieganie, ograniczanie lub kompensację przyrodniczą negatywnych oddziaływań na środowisko mogących być rezultatem realizacji projektowanego dokumentu. Nie będą one jednak dotyczyły obszarów Natura 2000, z uwagi na fakt, że na analizowanym terenie taka forma ochrony przyrody nie występuje. Dodatkowo zwraca się uwagę, że wpływ planowanych projektów na środowisko będzie ograniczony lokalnie – do miejsca ich realizacji, ewentualnie bezpośredniego sąsiedztwa.

Niemniej jednak rozważono potrzebę wdrażania rozwiązań alternatywnych do rozwiązań zawartych w projektowanym dokumencie. Powyższą analizę dostosowano do charakteru projektu dokumentu, którego głównym celem jest podniesienie poziomu rozwoju społeczno-gospodarczego oraz wsparcie procesu zielonej

transformacji i gospodarki zeroemisyjnej. Szczególną uwagę zwrócono na zasady prewencji i przezorności, aby móc zidentyfikować potencjalne negatywne oddziaływania na jak najwcześniejszym etapie i podjąć działania w celu ich uniknięcia, ewentualnie złagodzenia.

W projekcie ST OPPT Wąbrzeźna część zaproponowanych projektów ma charakter działań „miękkich”, które będą wpływały pozytywnie na ludzi oraz dobra materialne. Działania te nie będą miały żadnego oddziaływania na pozostałe komponenty środowiska.

Wskazywane do realizacji projekty mają charakter lokalny, a w związku z tym ich potencjalne negatywne oddziaływanie na środowiskowo będzie ograniczone miejscowo – do obszaru realizacji inwestycji. Ponadto negatywne oddziaływanie na środowisko będzie w większości przypadków występowało jedynie na etapie realizacji inwestycji – będzie krótkotrwałe i odwracalne.

Część z planowanych projektów będzie wpływała na łagodzenie zmian klimatu poprzez ograniczenie emisji gazów cieplarnianych (działania termomodernizacyjne, budowa ścieżek rowerowych) oraz służyła adaptacji do skutków zmian klimatu (m.in. odnowa przestrzeni publicznych). W efekcie podejmowanych działań można również oczekiwać poprawy jakości powietrza.

Za najważniejsze w realizacji założeń ST OPPT Wąbrzeźna uważa się właściwe przeprowadzenie procesu inwestycyjnego, ze szczególnym uwzględnieniem zagadnień środowiskowych na terenach przewidzianych pod inwestycje, na etapach poprzedzających ich realizację, tj.:

- procedury oceny oddziaływania na środowisko (dla przedsięwzięć mogących znacząco oddziaływać na środowisko, które wymagają wydania decyzji o środowiskowych uwarunkowaniach);
- wydawania odrębnych zezwoleń i pozwoleń (zezwoleń na realizację inwestycji drogowych, pozwoleń wodno-prawnych, itp.);
- wydawania decyzji lokalizacyjnych i budowlanych,
- przygotowania dokumentacji technicznej.

Jak wspomiano już wcześniej projekty planowane do realizacji w większości mają charakter prośrodowiskowy i prospołeczny. Jednak nawet w ich przypadku zasadne jest podjęcie działań służących zminimalizowaniu niekorzystnych wpływów na środowisko i jego poszczególne komponenty, jeśli takie występują, a zwłaszcza jeśli występują na etapie realizacji. Wskazuje się na bogatą ofertę katalogów dobrych praktyk, w których zebrano dotychczasowe doświadczenia porealizacyjne. Korzystanie z nich pomoże uniknąć błędów na etapie planowania i wykonywania inwestycji, a tym samym pozwoli ograniczyć szereg niekorzystnych oddziaływań.

W przypadku inwestycji liniowych, w analizowanym projekcie dokumentu jest to budowa ścieżek pieszo-rowerowych, szczególną uwagę należy zwrócić na istniejący drzewostan i tak projektować inwestycję, aby uniknąć nieuzasadnionej wycinki. Konieczne jest również zabezpieczenie istniejących drzew na etapie wykonywania prac budowlanych, by uniknąć ich uszkodzeń.

Zakres prac inwestycyjnych powinien uwzględniać potrzeby biologiczne gatunków chronionych mogących występować w obrębie terenów, które w wyniku prowadzonych prac zostaną mogą zostać przekształcone.

Realizacja projektów nie powinna negatywnie wpływać na stan koryt i dolin cieków, zlewni jezior, ich eutrofizację. Planowane działania w obrębie koryt cieków i w sąsiedztwie jezior powinno być poprzedzone inwentaryzacją takich terenów. Szczególną uwagę zwraca się na zlewnie jednolitych części wód powierzchniowych zagrożone nieosiągnięciem celów środowiskowych.

Jedną z grup planowanych do realizacji projektów są działania związane z pracami termomodernizacyjnymi budynków. Zwraca się uwagę, że obiekty budowlane stanowią potencjalne siedliska gatunków chronionych, w szczególności ptaków i nietoperzy. W celu uniknięcia nieumyślnego niszczenia siedlisk gatunków chronionych należy przed przystąpieniem do prac w obrębie budynków dokonać ich obserwacji pod kątem wystąpienia gatunków chronionych, a nawet przeprowadzić ekspertyzy ornitologiczne.

Ponadto w realizacji projektów, zwłaszcza prac ziemnych i budowlanych, należy uwzględnić okresy rozrodu gatunków dziko występujących zwierząt, w tym okresy lęgowe ptaków.

Analiza istniejącego stanu środowiska oraz prognozowanych oddziaływań na środowisko i jego komponenty w kontekście planowanych działań wykazały, że zdecydowana ich większość nie wpłynie na pogorszenie stanu środowiska na przedmiotowym obszarze, jak i w jego otoczeniu. Wręcz przeciwnie – przewiduje się pozytywny wpływ zrealizowanych projektów na poprawę stanu środowiska, ewentualnie na jego utrzymanie. Zwłaszcza dotyczy to działań, w wyniku których nastąpi redukcja emisji zanieczyszczeń do powietrza, poprawa efektywności energetycznej czy zmiany w przestrzeniach publicznych, zwłaszcza uwzględniające rozwiązania adaptujące do skutków zmian klimatu.

Właściwe przygotowanie i realizacja przedsięwzięć w ramach projektu ST OPPT Wąbrzeźna pozwoli na zrównoważony rozwój tego obszaru z równoczesnym zachowaniem równowagi przyrodniczej. Przyjęte założenia zawarte w projekcie ST OPPT Wąbrzeźna uważa się za słuszny kierunek do podniesienia poziomu rozwoju społeczno-gospodarczego obszaru. Zwraca się jednak uwagę na znaczenie wyboru sposobów realizacji założonych projektów. Istotne jest, aby odbywał się on z poszanowaniem zasobów środowiskowych, ograniczając negatywne oddziaływania na etapie realizacji inwestycji. Właściwe przygotowanie, wybór rozwiązań zgodnych z najnowszą dostępną wiedzą o ich wpływie na środowisko oraz realizacja z poszanowaniem zastanych zasobów, w tym istniejących terenów zieleni, pozwoli nie tylko zrealizować projekt, ale także przynieść korzyści i ograniczyć ewentualne szkody. Ponadto istotny jest sposób zagospodarowywania przestrzeni czy to w ramach prac w sąsiedztwie termomodernizowanych obiektów czy odnawianych przestrzeni publicznych – preferowane jest wprowadzanie gatunków rodzimych.

Realizacja projektu dokumentu wraz z poszanowaniem zasobów środowiska przyrodniczego przyczyni się do poprawy jakości przestrzeni OPPT Wąbrzeźna, a tym samym środowiska życia i działalności mieszkańców obszaru.

9 Propozycje dotyczące przewidywanych metod oraz częstotliwości przeprowadzenia analizy skutków realizacji projektu dokumentu

Zgodnie z zapisami art. 51 ust. 2 ustawy z dnia 3 października o udostępnianiu informacji i jego ochronie, udziale społeczeństwa w ochronie środowiska oraz ocenach oddziaływania na środowisko, prognoza powinna zawierać propozycje dotyczące przewidywanych metod analizy skutków realizacji postanowień projektowanego dokumentu w zakresie oddziaływania na środowisko oraz częstotliwości jej przeprowadzania.

Projekt ST OPPT Wąbrzeźna zawiera rozdział prezentujący system monitorowania strategii terytorialnej. W projekcie ustalono założenia realizacji tego procesu oraz przedstawiono wzór „Karty monitorowania stanu realizacji strategii” oraz „Karty monitorowania realizacji wskaźników strategii”.

Za monitoring skutków realizacji projektowanego dokumentu odpowiedzialne są władze partnerstwa, które realizują zadanie poprzez powołanie zespołu zadaniowego dedykowanego do prowadzenia monitorowania (Zespół Zadaniowy ds. Realizacji Strategii) w całym okresie realizacji ustaleń strategii.

Wyniki monitoringu będą przedstawiane raz w roku w publikacji pn. „Raport z realizacji ustaleń strategii terytorialnej dla Obszaru Prowadzenia Polityki Terytorialnej Wąbrzeźna” (zwany dalej Raportem). Zakłada się, że raport będzie sporządzany do końca miesiąca marca następnego roku. Raport po przyjęciu przez władze partnerstwa będzie przekazywany do Instytucji Zarządzającej programem regionalnym Fundusze Europejskie dla Kujaw i Pomorza 2021-2027 nie później niż do końca miesiąca maja roku następującego po roku, za który jest sporządzany. Raport zostanie opublikowany na stronach partnerstwa (jeśli prowadzi stronę) oraz wszystkich JST będących sygnatariuszami partnerstwa.

Raport będzie składał się z 3 obligatoryjnych części:

1. Charakterystyki działań oraz efektów realizacji projektów strategii, realizowanej poprzez wypełnienie „Karty monitorowania realizacji projektu strategii”.
2. Analizy stanu wskaźników realizacji strategii, realizowanej poprzez „Karty monitorowania stanu wskaźników strategii”.
3. Podsumowania zawierającego najważniejsze wnioski z dokonanej analizy. Projekt strategii zaznacza, że w tej części należy zwrócić uwagę na: zdefiniowanie ryzyka realizacji wraz z propozycją ich zminimalizowania, zidentyfikowanie możliwości usprawnienia realizacji ustaleń strategii, zidentyfikowane projekty, które rekomenduje się do usunięcia ze strategii podczas formalnej aktualizacji.

Monitorowanie realizacji Strategii OPPT Wąbrzeźna będzie realizowane w odniesieniu do wskaźników produktów i rezultatów założonych w poszczególnych projektach. Wskaźniki zostały wytyczone jako odrębny rozdział: Oczekiwane wskaźniki produktu i rezultatu realizacji strategii oraz zastosowane w charakterystyce. Przedstawione wskaźniki produktu odnoszą się do produktów powstałych w wyniku realizacji projektów. Natomiast wskaźniki rezultatu związane są z efektem zrealizowanych przedsięwzięć.

Na poprawę jakości środowiska m.in. będą miały wpływ wskaźniki:

- Liczba zmodernizowanych źródeł ciepła (innych niż indywidualne);
- Wspierana infrastruktura rowerowa;
- Szacowana emisja gazów cieplarnianych;
- Roczne zużycie energii pierwotnej (w tym: w lokalach mieszkalnych, budynkach publicznych, przedsiębiorstwach, innych).

Uważa się, że zaproponowane wskaźniki pozwolą w wystarczającym stopniu monitorować wpływ realizowanych projektów na środowisko w OPPT Wąbrzeźna.

10 Streszczenie w języku niespecjalistycznym

Prognoza oddziaływania na środowisko została sporządzona do projektu ST OPPT Wąbrzeźna – dokumentu wspólnego realizowania polityki terytorialnej na obszarze 5 gmina powiatu wąbrzeskiego (miasta Wąbrzeźna i gmin wiejskich – Dębowa Łąka, Książki, Płużnica, Ryńsk), na podstawie którego możliwe będzie uzyskanie wsparcia na projekty przewidziane do realizacji w perspektywie finansowej 2021-2027. Projekt ST OPPT Wąbrzeźna został sporządzony w ścisłym nawiązaniu do ustaleń programu regionalnego Fundusze Europejskie dla Kujaw i Pomorza na lata 2021-2027, z którego będzie w głównej mierze finansowany. Zawiera zamkniętą listę 21 projektów podstawowych i listę 20 projektów rezerwowych możliwych do realizacji w przypadku uwolnienia środków w ramach powierzonej alokacji lub zwiększenia alokacji dla OPPT Wąbrzeźna. Wskazywane projekty mają służyć osiągnięciu założonego celu głównego, tj. podniesieniu poziomu rozwoju społeczno-gospodarczego oraz wsparciu procesu zielonej transformacji i gospodarki zeroemisyjnej.

Każdy dokument, który stwarza ramy realizacji tzw. przedsięwzięć mogących znacząco oddziaływać na środowisko, podlega strategicznej ocenie oddziaływania na środowisko. Celem tej oceny jest zidentyfikowanie oddziaływań na środowisko, które nastąpią w wyniku realizacji ustaleń danego dokumentu. Mogą to być oddziaływania pozytywne lub negatywne, stałe lub chwilowe, bezpośrednie lub pośrednie, wtórne lub skumulowane, krótkoterminowe, średnioterminowe i długoterminowe.

Prognoza oddziaływania na środowisko do projektu ST OPPT Wąbrzeźna została sporządzona zgodnie z zapisami ustawy z dnia 3 października 2008 r. o środowisku i jego ochronie, udziale społeczeństwa w ochronie środowiska oraz o ocenach oddziaływania na środowisko. Zakres i stopień szczegółowości informacji wymaganych w prognozie oddziaływania na środowisko został uzgodniony z Regionalnym Dyrektorem Ochrony Środowiska w Bydgoszczy. Państwowy Wojewódzki Inspektor Sanitarny w Bydgoszczy poinformował, że ww. projekt dokumentu nie wymaga jego opinii.

Prognoza oddziaływania na środowisko jest opracowaniem pomocniczym, które ma na celu uświadomienie społeczeństwu, organom opiniującym projekt dokumentu, organom przyjmującym dokument, jakie skutki dla środowiska przyniesie jego realizacja. Prognoza oddziaływania na środowisko analizuje stan środowiska obszaru objętego zasięgiem projektu dokumentu, możliwe zmiany wynikające z realizacji jego ustaleń oraz identyfikuje potencjalne zagrożenia dla środowiska, w tym ludzi. Zadaniem prognozy jest ocena potencjalnych oddziaływań na komponenty środowiska, tj. obszary Natura 2000, wodę, powietrze, powierzchnię ziemi, krajobraz, zwierzęta, rośliny, ludzi, różnorodność biologiczną, zabytki, dobra materialne, klimat, zasoby naturalne, jak również środowisko jako całość. Wskazuje możliwości i sposoby ograniczania znaczących oddziaływań na środowisko m.in. poprzez działania o charakterze administracyjnym, organizacyjnym i technicznym. Zwraca uwagę na właściwy wybór i przeprowadzenie procedury administracyjnej, w tym konsultacji społecznych jako kluczowe na etapie planowania inwestycji. Projekt ST OPPT Wąbrzeźna zawiera zamkniętą listę projektów przewidzianych do wsparcia. Bazując jednak na projekcie dokumentu nie zawsze można określić konkretne miejsca ich realizacji. W związku z tym stopień szczegółowości prognozy dostosowano do zawartych w projekcie dokumentu informacji. Z uwagi na ich stopień ogólności, zwłaszcza w zakresie przedmiotu i potencjalnego miejsca realizacji, posłużono się materiałem dodatkowym w postaci kart opisów projektów, tzw. fiszek, przygotowanych dla projektów z listy podstawowej.

Ocena potencjalnego oddziaływania na środowisko przeprowadzona została w odniesieniu do listy projektów podstawowych i listy projektów rezerwowych wybranych do wsparcia w ramach polityki terytorialnej dla OPPT Wąbrzeźna. Składa się ona z tabeli – załącznik nr 1 (dotyczy projektów z listy podstawowej) i opisu – rozdział 7.

Wskazywane projekty realizują 4 zasadnicze cele szczegółowe, tj. Gospodarka i wykształcone kadry, Zielona transformacja i gospodarka niskoemisyjna, Wysoka jakość życia społeczeństwa, Adaptacja i dostępna przestrzeń, które uzupełniają cel szczegółowy 5 – Wsparcie administracyjne. W znacznej części są to działania dedykowane mieszkańcom i służące podniesieniu poziomu rozwoju społecznego, poprzez działania szkoleniowe lub aktywizacyjne, pozbawione charakteru inwestycyjnego, w związku z czym nie generują negatywnych oddziaływań na środowisko. Szereg działań o charakterze inwestycyjnym dotyczy niewielkich prac służących modernizacji, rozbudowie, przebudowie, doposażeniu istniejących obiektów lub urządzeń infrastruktury społecznej, turystyczno-rekreacyjnej czy technicznej. Tylko pojedyncze projekty będą wiązać się z realizacją nowego zagospodarowania najczęściej o niewielkiej skali (utworzenie Młodzieżowego Centrum Kultury w Wąbrzeźnie, budowa przedszkola w Ryńsku), których oddziaływanie ma charakter lokalny, ograniczony do miejsca realizacji inwestycji, ewentualnie jej bezpośredniego sąsiedztwa, zwłaszcza na etapie budowy. Na liście rezerwowej ujęto projekt: Zagospodarowanie terenów inwestycyjnych w Wałyczcu, którego ewentualna realizacja ma służyć podniesieniu poziomu rozwoju gospodarczego obszaru OPPT Wąbrzeźno, jednak nie będzie on obojętny dla środowiska. Z uwagi jednak na brak szczegółowych informacji odnośnie przedmiotu i zakresu inwestycji jego oceny dokonano w formie opisowej, w kontekście możliwego wpływu na wybrane komponenty środowiska. Jednocześnie zwraca się uwagę, że zidentyfikowane przewidywane oddziaływania nie będą bezpośrednio dotyczyły obszarów Natura 2000.

Projekt ST OPPT Wąbrzeźna realizuje cele środowiskowe zapisane w dokumentach szczebla międzynarodowego, wspólnotowego i krajowego, w tym dążenie do zrównoważonego rozwoju, ochrony środowiska przyrodniczego i zapobiegania jego degradacji, przeciwdziałania, jak również adaptacji do zmian klimatu. Wpisuje się w proekologiczną politykę Unii Europejskiej, której celem jest wprowadzenie „zielonego ładu”. Realizowane projekty będą uwzględniały zasadę „nie czyn poważnych szkód” i nie wpłyną na pogorszenie obecnego stanu środowiska. Zidentyfikowane negatywne oddziaływania na środowisko będą ograniczone miejscowo, częściowo o charakterze przejściowym. Na dalszym etapie przygotowywania inwestycji zostaną opracowane działania zapobiegające, ograniczające lub kompensujące straty przyrodnicze w stosunku do zidentyfikowanych zagrożeń.

Realizacja projektu ST OPPT Wąbrzeźna będzie regularnie monitorowana i publikowana w formie „Raportu z realizacji ustaleń strategii terytorialnej dla Obszaru Prowadzenia Polityki Terytorialnej Wąbrzeźna”. Monitorowanie będzie prowadzone w odniesieniu do wskaźników produktów i rezultatów założonych w poszczególnych projektach. Na podstawie wybranych wskaźników rezultatu związanych z efektem zrealizowanych przedsięwzięć możliwa będzie ocena ich wpływu na środowisko.

W świetle przeprowadzonej oceny oddziaływania na środowisko projektu ST OPPT Wąbrzeźna można stwierdzić, że realizacja jego ustaleń nie spowoduje znaczącego negatywnego oddziaływania na środowisko. Z kolei szereg projektów przewidzianych do realizacji będzie dotyczył wprowadzenia rozwiązań prośrodowiskowych w zakresie m.in. ograniczenia emisji zanieczyszczeń zwłaszcza do powietrza czy odnowy przestrzeni publicznych i ich adaptacji do zmian klimatu. Realizacja ustaleń dokumentu przyczyni się do podniesienia poziomu rozwoju społeczno-gospodarczego OPPT Wąbrzeźna, w tym wsparcia procesu zielonej transformacji i gospodarki zeroemisyjnej. W efekcie można oczekiwać poprawy stanu środowiska oraz jakości życia i zdrowia mieszkańców tego obszaru.

Wykorzystane materiały

W niniejszej prognozie oddziaływania na środowisko w szczególności korzystano z następujących opracowań, danych i materiałów:

Dokumenty:

- Audyt krajobrazowy dla województwa kujawsko-pomorskiego
- Atlas pospolitych ptaków lęgowych Polski. Rozmieszczenie, wybiórczość siedliskowa, trendy, Kuczyński L., Chylarecki P., GIOŚ, Warszawa 2012
- Ocena zgodności z zasadą „nie czyni poważnych szkód” (DNSH) zakresów wsparcia zawartych w projekcie programu regionalnego Fundusze Europejskie dla Kujaw i Pomorza na lata 2021-2027, Kujawsko-Pomorskie Biuro Planowania Przestrzennego i Regionalnego we Włocławku, Toruń, 2022
- Parki i Obszary Chronionego Krajobrazu Województwa Kujawsko-Pomorskiego, Urząd Marszałkowski Województwa Kujawsko-Pomorskiego, Toruń 2020
- Plan gospodarki odpadami województwa kujawsko-pomorskiego na lata 2016-2022 z perspektywą na lata 2023-2028
- Plan gospodarowania wodami na obszarze dorzecza Wisły z dnia 4 listopada 2022r.
- Prognoza oddziaływania na środowisko projektu programu regionalnego Fundusze Europejskie dla Kujaw i Pomorza na lata 2021-2027
- Prognoza oddziaływania na środowisko projektu Strategii rozwoju województwa kujawsko-pomorskiego do 2030 roku – Strategia Przyspieszenia 2030+, Włocławek, 9 listopada 2020r.
- Program ochrony środowiska województwa kujawsko-pomorskiego na lata 2022-2030, przyjęty Uchwałą Nr XLVIII/646/22 Sejmiku Województwa Kujawsko-Pomorskiego z dnia 29 sierpnia 2022r.
- Program Ochrony Środowiska dla powiatu wąbrzeskiego na lata 2024-2027 z uwzględnieniem perspektywy do roku 2030
- Raport o ocenie stanu akustycznego środowiska na terenie województwa kujawsko-pomorskiego
- Raport o stanie akustycznym środowiska w Polsce na podstawie wyników realizacji map akustycznych + III runda realizacji map akustycznych, GIOŚ, Warszawa 2020
- Raport o stanie województwa kujawsko-pomorskiego w 2022 r., Zarząd Województwa Kujawsko-Pomorskiego, Toruń
- Roczna ocena jakości powietrza w województwie kujawsko-pomorskim. Raport wojewódzki za rok 2021, GIOŚ, Regionalny Wydział Monitoringu Środowiska w Bydgoszczy, Bydgoszcz, 2022
- Roczna ocena jakości powietrza w województwie kujawsko-pomorskim. Raport wojewódzki za rok 2022, GIOŚ, Regionalny Wydział Monitoringu Środowiska w Bydgoszczy, Bydgoszcz, 2023
- Stan środowiska w województwie kujawsko-pomorskim – Raport 2020, Główny Inspektorat ochrony Środowiska, Departament Monitoringu Środowiska, Regionalny Wydział Monitoringu Środowiska w Bydgoszczy, Bydgoszcz, 2020
- Strategia rozwoju województwa kujawsko-pomorskiego do 2030 roku – Strategia Przyspieszenia 2030+, przyjęta przez Sejmik Województwa Kujawsko-Pomorskiego z dnia 21 grudnia 2020r.

Serwisy internetowe – bazy danych i informacji:

- Aktualizacja planów gospodarowania wodami na obszarach dorzeczy wraz z dokumentami planistycznymi stanowiącymi podstawę do ich opracowania (<http://karty.apgw.gov.pl:4200/informacje>)
- Bank Danych o Lasach (<https://www.bdl.lasy.gov.pl/portal>)
- Generalna Dyrekcja Ochrony Środowiska – Geoserwis (<http://geoserwis.gdos.gov.pl>)
- Geoportal Infrastruktury Informacji Przestrzennej (geoportal.gov.pl)
- Geoportal Województwo Kujawsko-Pomorskie (<https://geoportal.mojregion.info>)
- Hydroportal (<https://isok.gov.pl/hydroportal.html>)
- Internetowy atlas województwa kujawsko-pomorskiego (<http://atlas.kujawsko-pomorskie.pl>)
- Klimada 2.0 – Baza wiedzy o zmianach klimatu (<https://klimada2.ios.gov.pl/>)
- Klimat Polski 2021 (imgw.pl)
- Mapa korytarzy ekologicznych w Polsce (<http://mapa.korytarze.pl>)
- Państwowy Instytut Geologiczny, Centralna Baza Danych Geologicznych (<http://geoportal.pgi.gov.pl>)
- Serwis Natura 2000 (<http://natura2000.gdos.gov.pl>)
- System Wymiany Informacji o Różnorodności Biologicznej w Polsce (biodiv.gdos.gov.pl)

Serwisy internetowe instytucji:

- Generalna Dyrekcja Ochrony Środowiska (<https://www.gov.pl/web/gdos>)
- Generalna Dyrekcja Dróg Krajowych i Autostrad (<https://www.gov.pl/web/gddkia/generalna-dyrekcja-drog-krajowych-i-autostrad>)
- Główny Inspektorat Ochrony Środowiska, Państwowy Monitoring Środowiska (<https://www.gov.pl/web/gios/monitoring-stanu-srodowiska>)
- Główny Urząd Statystyczny (<https://www.stat.gov.pl>)
- Komenda Wojewódzkiej Państwowej Straży Pożarnej w Toruniu (<https://www.gov.pl/web/kwpsp-torun>)
- Komisja Europejska (www.ec.europa.eu)
- Kujawsko-Pomorski Urząd Wojewódzki w Bydgoszczy (<https://www.gov.pl/web/uw-kujawsko-pomorski>)
- Lasy Państwowe (<https://www.lasy.gov.pl/pl>)
- Państwowe Gospodarstwo Wodne Wody Polskie (<https://www.wody.gov.pl>)
- Urząd Marszałkowski Województwa Kujawsko-Pomorskiego w Toruniu (<https://www.kujawsko-pomorskie.pl>)

Spis tabel

Tabela 1. Liczba złóż kopalin w granicach OPPT Wąbrzeźna	11
Tabela 2. Obszary, w ramach których zakłada się podjęcie działań służących rozwiązaniu problemów środowiskowych.....	27

Spis map

Mapa 1. Udokumentowane złoża kopalin w granicach OPPT Wąbrzeźna.....	11
Mapa 2. Jednolite części wód powierzchniowych i podziemnych w OPPT Wąbrzeźna.....	14
Mapa 3. Obszary prawnie chronione	17
Mapa 4. Rozmieszczenie korytarzy ekologicznych	18
Mapa 5. Obszary istotne z punktu widzenia audytu krajobrazowego dla województwa kujawsko-pomorskiego, w tym wymagające pogłębionej analizy z uwagi na znaczący spadek wartości krajobrazu	23

Oświadczenie

Oświadczam, że spełniam wymagania dotyczące autorów prognoz oddziaływania na środowisko o których mowa w art. 74a ust. 2 ustawy z dnia 3 października 2008 r. o udostępnianiu informacji o środowisku i jego ochronie, udziale społeczeństwa w ochronie środowiska oraz o ocenach oddziaływania na środowisko (tekst jednolity Dz. U. z 2023 r. poz. 1094 z późn. zm.).

Jestem świadoma odpowiedzialności karnej za złożenie fałszywego oświadczenia.

Patrycja Janowska

Załącznik nr 1. Ocena przewidywanych oddziaływań projektów wskazywanych w projekcie Strategii Terytorialnej OPPT Wąbrzeźna na elementy środowiska

Nr	Projekty do realizacji w ramach perspektywy finansowej 2021-2027	KOMPONENT ŚRODOWISKA												
		Natura 2000	Różnorodność biologiczna	Ludzie	Zwierzęta	Rośliny	Woda	Powietrze	Powierzchnia ziemi	Krajobraz	Klimat	Zasoby naturalne	Zabytki	Dobra materialne
Cel główny: Podniesienie poziomu rozwoju społeczno-gospodarczego oraz wsparcie procesu zielonej transformacji i gospodarki zeroemisyjnej														
Cel szczegółowy 1. Gospodarka i wykształcone kadry														
OPPT-WA-2	Przebudowa i wyposażenie warsztatów i pracowni kształcenia praktycznego w Zespole Szkół w Wąbrzeźnie	0	0	+	0	0	0	0	0	0	0	0	0	+
OPPT-WA-5	Podniesienie efektywności i jakości kształcenia zawodowego w Zespole Szkół w Wąbrzeźnie	0	0	+	0	0	0	0	0	0	0	0	0	+
Cel szczegółowy 2. Zielona transformacja i gospodarka niskoemisyjna														
OPPT-WA-1	Kompleksowa modernizacja energetyczna obiektów użyteczności publicznej Powiatu Wąbrzeskiego	0	0	+	0	0	0	+	0	0	+	0	+	+
OPPT-WA-6	Kompleksowa modernizacja energetyczna komunalnych budynków mieszkaniowych w Wąbrzeźnie	0	0	+	0	0	0	+	0	0	0	0	0	+
OPPT-WA-10	Kompleksowa modernizacja energetyczna komunalnych budynków mieszkaniowych na terenie Gminy Dębowa Łąka	0	0	+	0	0	0	+	0	0	0	0	0	+
OPPT-WA-11	Modernizacja energetyczna obiektów użyteczności publicznej w gminie Książki	0	0	+	0	0	0	+	0	0	+	0	0	+
OPPT-WA-15	Przebudowa kotłowni w Szkole Podstawowej w Zieleniu, gmina Ryńsk	0	0	+	0	0	0	+	0	0	+	0	0	+
OPPT-WA-19	Budowa ścieżki rowerowej Plebanka – Jarantowice, gmina Ryńsk	0	0	+	0	0	0	+	0	0	0	0	0	+
Cel szczegółowy 3. Wysoka jakość życia społeczeństwa														
OPPT-WA-3	Remont i doposażenie istniejącego zakładu rehabilitacji leczniczej w celu poprawy jakości świadczonych usług w ramach AOS w Wąbrzeźnie	0	0	+	0	0	0	0	0	0	0	0	0	+
OPPT-WA-4	Podniesienie jakości kształcenia ogólnego w szkołach i placówkach edukacyjnych Powiatu Wąbrzeskiego	0	0	+	0	0	0	0	0	0	0	0	0	+
OPPT-WA-7	Utworzenie Młodzieżowego Centrum Kultury w Wąbrzeźnie	0	-	+	-	-	-	-	-	-	0	-	0	+
OPPT-WA-12	Edukacyjne wsparcie dla Szkoły Podstawowej w Książkach	0	0	+	0	0	0	0	0	0	0	0	0	+
OPPT-WA-16	Budowa przedszkola w Ryńsku	0	0	+	0	0	0	0	-	0	0	0	0	+
OPPT-WA-17	Zakup i adaptacja budynku na potrzeby instytucji kultury w miejscowości Płużnica	0	0	+	0	0	0	+	0	0	0	0	0	+
Cel szczegółowy 4. Atrakcyjna i dostępna przestrzeń														
OPPT-WA-8	Rozbudowa infrastruktury turystyczno-rekreacyjnej na Podzamczu w Wąbrzeźnie	0	0	+	0	0	0	0	0	-	0	0	0	+
OPPT-WA-9	Utworzenie terenu rekreacyjnego przy jeziorze Frydek w Wąbrzeźnie	0	+	+	+	+	+	0	+	+	+	0	0	+
OPPT-WA-13	Rozwój turystyki w gminie Książki	0	0	+	0	0	0	0	-	-	0	0	0	+
OPPT-WA-14	Odnowa, przebudowa oraz zagospodarowanie przestrzeni publicznej na terenie gminy Książki	0	0	+	0	0	0	0	0	+	0	0	0	+
OPPT-WA-18	Odnowa przestrzeni publicznych na terenie gminy Płużnica	0	0	+	0	0	0	+	0	0	0	0	0	+
Cel szczegółowy 5. Wsparcie administracyjne														
OPPT-WA-20	Wsparcie na budowę potencjału administracyjnego OPPT Wąbrzeźna	0	0	+	0	0	0	0	0	0	0	0	0	+
OPPT-WA-21	Wsparcie na budowę potencjału administracyjnego OPPT Wąbrzeźna	0	0	+	0	0	0	0	0	0	0	0	0	+

Źródło: opracowanie własne

Oddziaływanie:

+ pozytywne

- negatywne

0 nie stwierdzono lub nieznaczące